

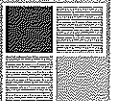


คู่มือนักศึกษาพยาบาลศาสตร์

วิทยาลัยนานาชาติเซนต์เทเรซา

หลักสูตรพยาบาลศาสตรบัณฑิต

ปรับปรุงพุทธศักราช 2560



ก
คำนำ

ขอแสดงความยินดีและขอต้อนรับนักศึกษาใหม่ทุกคนที่ได้มีโอกาสเข้ามาศึกษาในคณะพยาบาลศาสตร์ วิทยาลัยนานาชาติเซนต์เทเรซา ด้วยความยินดียิ่ง การพยาบาลถือเป็นปัจจัยพื้นฐานในการสร้างความมั่นคงและ สันติสุขของสังคม การศึกษาวิชาชีพการพยาบาลนั้นเป็นการศึกษาที่ต้องปฏิบัติโดยตรงต่อชีวิตมนุษย์ ดังนั้น นักศึกษาจะต้องพัฒนาตนเองทั้งด้านความรู้และความสามารถด้านวิชาชีพ ด้านทัศนคติที่ดีต่อตนเอง ต่อวิชาชีพ และต่อผู้อื่น เพื่อหล่อหลอมให้มีคุณลักษณะของบัณฑิตที่พึงประสงค์และตามอัตลักษณ์ของสถาบันเมื่อสำเร็จ การศึกษา การศึกษาในวิชาชีพการพยาบาลเป็นการศึกษาที่ต้องให้การดูแลบุคคล ครอบครัวและชุมชนที่มี ปัญหาสุขภาพ มีชีวิตจิตใจ อารมณ์และสังคมที่มีความแตกต่างระหว่างบุคคลและมีความซับซ้อน จึงเป็น การศึกษาที่ต้องใช้ความวิริยะ อุตสาหะ รับผิดชอบ อดทนและอดกลั้นสูง

คู่มือศึกษาค้นคว้านี้มีวัตถุประสงค์เพื่อให้นักศึกษาได้ใช้เป็นคู่มือในการศึกษา ทำความเข้าใจ และถือ ปฏิบัติตลอดระยะเวลาของการเป็นนักศึกษา นักศึกษาทุกคนควรศึกษาคู่มือนักศึกษา และทำความเข้าใจกับ ข้อบังคับ ระเบียบและประกาศของวิทยาลัยเพื่อให้นักศึกษาจะได้ปฏิบัติตามได้อย่างถูกต้อง บรรลุเป้าหมายใน การศึกษาเป็นพยาบาลวิชาชีพที่มีคุณค่าในตนเอง ต่อครอบครัวและสังคมต่อไป

ขอให้กำลังใจ ให้นักศึกษาทุกคนมีสุขภาพแข็งแรง มีจิตใจที่เข้มแข็ง ประสบความสำเร็จในการศึกษา ตามประสงค์และใช้โอกาสที่ได้เข้าศึกษาในสถาบันแห่งนี้ ในการพัฒนาตนเองในทุกๆด้าน เพื่อเป็นบัณฑิต พยาบาลที่มีคุณภาพและเป็นกำลังของประเทศชาติสืบไป

.....
(อาจารย์วิภา เพ็งเสงี่ยม)
คณบดีคณะพยาบาลศาสตร์

คู่มือศึกษาพยาบาลศาสตร์
ฉบับที่ 2 อนุมัติใช้ 1 มิถุนายน 2558
อนุมัติครั้งที่ 3 วันที่ 1 มิถุนายน 2561

สารบัญ

เรื่อง	หน้า
คำนำ.....	ก
สารบัญ.....	๗
บทที่ 1 บทนำ	
ประวัติและความเป็นมา.....	1
ปรัชญา.....	1
ปณิธาน.....	1
วิสัยทัศน์.....	1
วัตถุประสงค์.....	1
พันธกิจ.....	1
คุณลักษณะบัณฑิต.....	1
พฤติกรรมคุณธรรม จริยธรรมที่พึงประสงค์.....	2
สีประจำคณะวิชา.....	3
ดอกไม้ประจำคณะวิชา.....	3
บทที่ 2 การจัดการศึกษา	
หลักสูตร.....	4
โปรแกรมการศึกษา.....	9
ระเบียบการวัดและการประเมินผล.....	17
ระเบียบปฏิบัติของนักศึกษา.....	21
1. ระเบียบเรื่องการศึกษา.....	21
2. ระเบียบเรื่องการแต่งกาย.....	25
บทที่ 3 การพัฒนานักศึกษา	
- วินัยและการรักษาวินัย.....	40
- กิจกรรมพัฒนานักศึกษา.....	44
- การแนะแนวให้คำปรึกษา.....	47
- การร้องเรียนและอุทธรณ์.....	50
- บทบาทนักศึกษากับองค์กรนักศึกษา.....	51
- บทบาทนักศึกษากับการประกันคุณภาพการศึกษา.....	52

ภาคผนวก

- แบบฟอร์มการลา (Absence Form Class)
- แบบฟอร์มการร้องเรียน
- แบบฟอร์มการอุทธรณ์
- แบบประเมินสมรรถนะชั้นปี

บทที่ 1 บทนำ

ประวัติคณะพยาบาลศาสตร์

คณะพยาบาลศาสตร์ วิทยาลัยนานาชาติเซนต์เทเรซา ก่อตั้งขึ้นในปี พ.ศ.2550 โดยเปิดดำเนินการสอนหลักสูตรพยาบาลศาสตรบัณฑิตระดับปริญญาตรี (4 ปี) (หลักสูตรสองภาษา) เพื่อมุ่งตอบสนองนโยบายรัฐบาลด้านสาธารณสุขของประเทศที่เผชิญกับปัญหาขาดแคลนพยาบาลเป็นจำนวนมาก วิทยาลัยได้เห็นความสำคัญในการผลิตบุคลากรทางการพยาบาลเพื่อให้ประชาชนได้รับบริการสุขภาพอย่างทั่วถึง จำเป็นต้องมีบุคลากรอย่างเพียงพอและมีคุณภาพสอดคล้องกับวิสัยทัศน์ของวิทยาลัยที่มีความมุ่งมั่นจะเป็นองค์กรแห่งการเรียนรู้ ระดับนานาชาติที่บูรณาการภูมิปัญญาไทยและภูมิปัญญาสากลสู่ความเป็นมหาวิทยาลัยนานาชาติ

คณะพยาบาลศาสตร์มีวิวัฒนาการเรื่อยมาตั้งแต่เริ่มก่อตั้งจนถึงปัจจุบันและเป็นที่ยอมรับจากสังคมมากขึ้นตามลำดับ บัณฑิตพยาบาลทุกคนที่สำเร็จการศึกษาออกไปได้งานทำทั้งในหน่วยงานภาครัฐและภาคเอกชน

ปรัชญา

คณะพยาบาลศาสตร์ วิทยาลัยนานาชาติเซนต์เทเรซา มีความเชื่อว่าวิชาชีพการพยาบาลมีความสำคัญและจำเป็นในระดับสากล พยาบาลจึงต้องเป็นผู้มีความรู้กว้างไกล ก้าวทันการเปลี่ยนแปลงของโลก มีทักษะเชิงวิชาชีพและมีเจตคติที่ดีต่อการให้บริการพยาบาล

ปณิธาน

สร้างบัณฑิตพยาบาลที่มีคุณธรรม มีความรู้ ความสามารถในการปฏิบัติการพยาบาลได้อย่างมีคุณภาพในระดับสากล

วัตถุประสงค์ของคณะพยาบาลศาสตร์

1. ผลิตบัณฑิตพยาบาลที่มีความรู้ ความสามารถและมีคุณธรรม จริยธรรม สามารถประกอบวิชาชีพได้ในระดับสากล
2. สร้างงานวิจัยด้านสุขภาพ
3. บริการทางวิชาการแก่ประชาชน สังคมและหน่วยงานที่เกี่ยวข้องทางด้านสุขภาพอนามัย
4. ส่งเสริมและสนับสนุนให้มีการสืบสานศิลปวัฒนธรรมไทย

คุณลักษณะบัณฑิตสาขาพยาบาลศาสตร์ที่พึงประสงค์

1. เคารพในศักดิ์ศรีและคุณค่าของความเป็นมนุษย์
2. ผสมผสานค่านิยมแห่งวิชาชีพ คุณธรรม จริยธรรม ในการดูแลบุคคลด้วยความรับผิดชอบและเอื้ออาทร
3. มีความรู้ ความสามารถและจรรยาบรรณวิชาชีพ ตามมาตรฐานวิชาชีพการพยาบาล
4. ใช้กระบวนการพยาบาลในการดูแลแบบองค์รวมต่อบุคคล ครอบครัวและชุมชน
5. ใช้กระบวนการคิดอย่างเป็นระบบ มีเหตุ มีผลในการแก้ปัญหาอย่างสร้างสรรค์ ทั้งในการปฏิบัติการพยาบาลและในชีวิตประจำวัน

6. ใช้เทคโนโลยีสารสนเทศและการวิเคราะห์เชิงตัวเลขและสถิติในการปฏิบัติการพยาบาล
7. มีมนุษยสัมพันธ์ดี มีทักษะในการติดต่อสื่อสารและมีความสามารถในการปรับตัว
8. สามารถทำงานร่วมกับผู้อื่นได้ทั้งในบทบาทของผู้นำและผู้ตามที่ดี
9. ใฝ่รู้และพัฒนาตนเองและวิชาชีพอย่างต่อเนื่อง
10. มีทัศนคติที่ดีต่อตนเอง ผู้อื่น วิชาชีพและสังคม

อัตลักษณ์ของคณะพยาบาลศาสตร์

“ความสามารถในการใช้ภาษาอังกฤษ”

วัฒนธรรมของสถาบัน

S = Sharing and Caring

เกื้อกูลและเอื้ออาทร

T = Trustworthy

ซื่อสัตย์ ถูกต้อง ตรงเวลา

I = Inter – Cultural Competency

เข้ากันได้กับวัฒนธรรมหลากหลายชาติ

C = Commitment to Quality

มุ่งมั่นสู่คุณภาพ

เอกลักษณ์ของคณะพยาบาลศาสตร์

“ความเป็นนานาชาติ”

พฤติกรรม คุณธรรม จริยธรรมที่พึงประสงค์

ประพฤติดี มีวินัย ใฝ่กิจการ ประสานประโยชน์

ประพฤติดี	มีวินัย	ใฝ่กิจการ	ประสานประโยชน์
<ul style="list-style-type: none"> ● เอาใจใส่ ห่วงใย เอื้ออาทร และช่วยเหลือเกื้อกูลผู้อื่น ● ปฏิบัติตนเป็นสมาชิกที่ดี ของ กลุ่ม คณะ ละ วิทยาลัย ● แสดงกิริยา วาจา สุภาพด้วยความเป็นมิตร และจริงใจ ● มีพฤติกรรมแสดงออกเหมาะสม ● ละเว้นการกระทำที่เป็นอันตรายต่อสุขภาพ และร่างกายทั้งของตนเอง และผู้อื่น ● รักษาชื่อเสียงและประโยชน์ของคณะและวิทยาลัย 	<ul style="list-style-type: none"> ● ตรงต่อเวลา ● ซื่อสัตย์ สุจริต ไว้วางใจได้ ● ปฏิบัติตามกฎระเบียบ และข้อบังคับของคณะ และวิทยาลัย ● แต่งกาย สะอาด เรียบร้อยถูกระเบียบ และเหมาะสมกับกาลเทศะ ● เข้าชั้นเรียนและเข้าสอบตามเวลา 	<ul style="list-style-type: none"> ● ขยัน กระตือรือร้น ว่องไว ● มีความรับผิดชอบต่อนหน้าที่และงานที่ได้รับมอบหมาย ● อดทน ไม่ย่อท้อต่อปัญหาและอุปสรรค ● ยอมรับผลของการกระทำของตนเอง ● หมั่นแสวงหาความรู้ เพื่อพัฒนาตนเองและหน้าที่รับผิดชอบ 	<ul style="list-style-type: none"> ● มีน้ำใจ แสดงความเสียสละเพื่อประโยชน์ส่วนรวม ● มีจิตใจใฝ่บริการอาสา ในการทำกิจการต่างๆ ด้วยความเต็มใจ ● สามารถทำงานร่วมกับผู้อื่นได้ ● ใจกว้างและยอมรับฟังความคิดเห็นของผู้อื่น ● รู้จักการ ประณีต ประนอม ผ่อนปรนและการให้อภัย ● เสริมสร้าง ความสามัคคีในหมู่คณะ

สีประจำคณะวิชา

สีขาว

ดอกไม้ประจำคณะวิชา

กุหลาบขาว ความหมายตามลักษณะและสีของดอกไม้คือสวยสง่า มีคุณค่าและศักดิ์ศรี มีความรักที่บริสุทธิ์ให้กับผู้อื่นโดยไม่หวังสิ่งตอบแทนใดๆ

บทที่ 2 การจัดการศึกษา
หลักสูตรและอาจารย์ผู้สอน
(หลักสูตรใหม่ พ.ศ.2560)

หลักสูตร

จำนวนหน่วยกิตรวมตลอดหลักสูตร

140 หน่วยกิต

โครงสร้างหลักสูตร

1. หมวดวิชาศึกษาทั่วไป	31 หน่วยกิต
2. หมวดวิชาเฉพาะ	103 หน่วยกิต
2.1 กลุ่มวิชาพื้นฐานวิชาชีพ	28 หน่วยกิต
2.2 กลุ่มวิชาชีพ	75 หน่วยกิต
- รายวิชาภาคทฤษฎี/ทดลอง	39 หน่วยกิต
- รายวิชาภาคปฏิบัติ	36 หน่วยกิต
3. หมวดวิชาเลือกเสรีไม่น้อยกว่า	6 หน่วยกิต

รายวิชาในหลักสูตร

1) หมวดวิชาศึกษาทั่วไป

31 หน่วยกิต

รหัสวิชา	ชื่อวิชา	หน่วยกิต
	กลุ่มวิชาสังคมศาสตร์	3 หน่วยกิต
100 101	มนุษย์ สังคม และสิ่งแวดล้อม (Man, Society & Environment)	3(3-0-6)
	กลุ่มวิชามนุษย์ศาสตร์	6 หน่วยกิต
100 201	ศิลปะการคิด (The Art of Thinking)	3(3-0-6)
100 202	ปรัชญาและศาสนา (Philosophy and Religion)	3(3-0-6)
	กลุ่มวิชาภาษาศาสตร์	15 หน่วยกิต
100 302	ภาษาไทยเพื่อการสื่อสาร (Thai for Communication)	3(3-0-6)
100 303	ภาษาอังกฤษ 1 (English 1)	3(3-0-6)

รหัสวิชา	ชื่อวิชา	หน่วยกิต
100 304	ภาษาอังกฤษ 2 (English 2)	3(3-0-6)
100 305	ภาษาอังกฤษ 3 (English 3)	3(3-0-6)
100 308	ภาษาอังกฤษสำหรับการสื่อสารด้านสุขภาพ English for Communication in Health	3(3-0-6)
	กลุ่มวิชาคณิตศาสตร์และวิทยาศาสตร์	6 หน่วยกิต
100 401	คณิตศาสตร์ วิทยาศาสตร์กับมนุษย์ (Mathematics, Science and Man)	3(3-0-6)
100 408	วิทยาศาสตร์เพื่อสุขภาพ (Science for Health)	3(3-0-6)
	กลุ่มวิชาพัฒนาคุณภาพชีวิต	1 หน่วยกิต
100 502	การพัฒนาบุคลิกภาพ (Personality Development)	1(0-2-1)

2) หมวดวิชาเฉพาะ ให้เรียนไม่น้อยกว่า

103 หน่วยกิต

(1) กลุ่มวิชาพื้นฐานวิชาชีพ

28 หน่วยกิต

รหัสวิชา	ชื่อวิชา	หน่วยกิต
501 101	ชีวเคมี (Biochemistry)	2(1-2-3)
501 102	จุลชีวและปรสิตวิทยา (Microbiology and Parasitology)	3(2-2-5)
501 103	จิตวิทยา และพัฒนาการมนุษย์ (Psychology and Human Development)	3(3-0-6)
501 104	กายวิภาคศาสตร์และสรีรวิทยา 1 (Anatomy and Physiology I)	3(2-2-5)
501 105	กายวิภาคศาสตร์และสรีรวิทยา 2 (Anatomy and Physiology II)	3(2-2-5)
501 106	พยาธิสรีรวิทยา (Pathophysiology)	3(2-2-5)

รหัสวิชา	ชื่อวิชา	หน่วยกิต
501 107	โภชนาการและสุขภาพ (Nutrition and Health)	2(1-2-3)
501 201	เภสัชวิทยา (Pharmacology)	3(3-0-6)
501 202	การสร้างเสริมสุขภาพ (Health Promotion)	2(1-2-3)
501 203	วิจัยทางสุขภาพ Research in Health	2(1-2-3)
501 204	นวัตกรรม และงานสร้างสรรค์ทางด้านสุขภาพ (Innovation and Creative Work in Health)	2(1-2-3)

(2) กลุ่มวิชาชีพ

75 หน่วยกิต

รายวิชาภาคทฤษฎี/ทดลอง

39 หน่วยกิต

รหัสวิชา	ชื่อวิชา	หน่วยกิต
502 101	แนวคิดทฤษฎี และกระบวนการพยาบาล (Concepts, Theories and Nursing Process)	3(2-2-5)
502 102	ศิลปะการพยาบาล (Art of Nursing)	4(2-4-6)
502 201	การพยาบาลผู้ใหญ่ 1 (Nursing Care for Adult 1)	2(2-0-4)
502 204	การพยาบาลผู้ใหญ่ 2 (Nursing Care for Adult 2)	3(3-0-6)
502 202	การพยาบาลผู้สูงอายุ (Gerontological Nursing)	2(2-0-4)
502 203	การพยาบาลเด็ก และวัยรุ่น (Pediatric Nursing)	3(3-0-6)
502 205	การพยาบาลมารดา ทารก และการผดุงครรภ์ 1 (Maternal and Newborn Nursing and Midwifery 1)	3(3-0-6)
502 301	การพยาบาลมารดา ทารก และการผดุงครรภ์ 2 (Maternal and Newborn Nursing and Midwifery 2)	3(3-0-6)

รหัสวิชา	ชื่อวิชา	หน่วยกิต
502 206	สุขภาพจิต และการพยาบาลจิตเวช (Mental Health and Psychiatric Nursing)	3(3-0-6)
502 302	การพยาบาลอนามัยชุมชน (Community Health Nursing)	4(4-0-8)
502 303	การรักษาโรคเบื้องต้น (Primary Medical Care)	2(2-0-4)
503 201	จริยศาสตร์ และกฎหมายวิชาชีพการพยาบาล (Ethics and Law in Nursing)	3(3-0-6)
502 401	การบริหารการพยาบาล (Nursing Administration)	2(2-0-4)
503 401	ประเด็น และแนวโน้มของวิชาชีพการพยาบาล (Issues and Trends in Nursing Profession)	2(2-0-4)

รายวิชาภาคปฏิบัติ

36 หน่วยกิต

รหัสวิชา	ชื่อวิชา	หน่วยกิต
504 201	ปฏิบัติศิลปะการพยาบาล (Art of Nursing Practicum)	4(0-12-0)
504 202	ปฏิบัติการพยาบาลผู้ใหญ่และผู้สูงอายุ 1 (Adult and Older Person Nursing Practicum 1)	4(0-12-0)
504 302	ปฏิบัติการพยาบาลผู้ใหญ่และผู้สูงอายุ 2 (Adult and Older Person Nursing Practicum 2)	4(0-12-0)
504 301	ปฏิบัติการพยาบาลเด็กและวัยรุ่น (Pediatric Nursing Practicum)	4(0-12-0)
504 303	ปฏิบัติการพยาบาลมารดา ทารกและการผดุงครรภ์ 1 (Maternal and Newborn Nursing and Midwifery Practicum 1)	4(0-12-0)
504 401	ปฏิบัติการพยาบาลมารดา ทารกและการผดุงครรภ์ 2 (Maternal and Newborn Nursing and Midwifery Practicum 2)	3(0-9-0)
504 304	ปฏิบัติสุขภาพจิตและการพยาบาลจิตเวช (Mental Health and Psychiatric Nursing Practicum)	4(0-12-0)

รหัสวิชา	ชื่อวิชา	หน่วยกิต
504 305	ปฏิบัติการพยาบาลอนามัยชุมชน (Community Health Nursing Practicum)	4(0-12-0)
504 402	ปฏิบัติการรักษาโรคเบื้องต้น (Primary Medical Care Practicum)	3(0-9-0)
504 403	ปฏิบัติการบริหารการพยาบาล (Nursing Administration Practicum)	2(0-6-0)
504 404	ปฏิบัติการพยาบาลสู่วิชาชีพ (Transition into Professional Nursing Practicum)	0(0-6-0)

หมวดวิชาเลือกเสรีไม่น้อยกว่า

6 หน่วยกิต

รหัสวิชา	ชื่อวิชา	หน่วยกิต
505 301	พืชสมุนไพร (Herbal Plants)	3(3-0-6)
505 302	การนวดแผนไทย (Thai Traditional Massage)	3(2-2-5)
505 303	การประกอบธุรกิจด้านสุขภาพ (Entrepreneurship in Health Business)	3(3-0-6)
505 304	การดูแลสุขภาพข้ามวัฒนธรรม (Transcultural Healthcare)	3(3-0-6)
100 501	แอโรบิกส์ (Aerobics)	1(0-2-1)
100 503	กีฬา (Sports)	1(0-2-1)
100 504	การลีลาศ (Social Dance)	1(0-2-1)
100 206	ศิลปะนิยม (Art Appreciation)	1(0-2-1)
100 207	สังคีตนิยม (Music Appreciation)	1(0-2-1)
100 205	ทักษะการเรียนรู้ (Study Skills)	1(0-2-1)

ความหมายของรหัสวิชา

หมวดวิชาการศึกษาทั่วไป

100 1XX	หมายถึง วิชาในหมวดวิชาการศึกษา ในกลุ่มวิชาสังคมศาสตร์
100 2XX	หมายถึง วิชาในหมวดวิชาการศึกษา ในกลุ่มวิชามนุษยศาสตร์
100 3XX	หมายถึง วิชาในหมวดวิชาการศึกษา ในกลุ่มวิชาภาษาศาสตร์
100 4XX	หมายถึง วิชาในหมวดวิชาการศึกษา ในกลุ่มวิชาวิทยาศาสตร์และคณิตศาสตร์
100 5XX	หมายถึง วิชาในหมวดวิชาการศึกษา ในกลุ่มวิชาพัฒนาคุณภาพชีวิต

หมวดวิชาชีพ และหมวดวิชาเลือกเสรี ที่สอนโดยคณะพยาบาลศาสตร์

501 XXX	หมายถึง วิชาในหมวดวิชาชีพ ในกลุ่มวิชาพื้นฐานวิชาชีพ
502 XXX และ 503 XXX	หมายถึง วิชาในหมวดวิชาชีพ ในกลุ่มวิชาชีพภาคทฤษฎี
504 XXX	หมายถึง วิชาในหมวดวิชาชีพ ในกลุ่มวิชาชีพภาคปฏิบัติ
505 XXX	หมายถึง วิชาในหมวดวิชาเลือกเสรีที่สอน โดยคณะพยาบาลศาสตร์

แสดงแผนการศึกษา

ปีที่ 1 / ภาคการศึกษาที่ 1		หน่วยกิต	ทฤษฎี	ปฏิบัติ/ ทดลอง	ศึกษาด้วย ตนเอง
หมวดวิชาศึกษาทั่วไป					
100 101	มนุษย์ สังคม และสิ่งแวดล้อม	3	3	0	6
100 202	ปรัชญาและศาสนา	3	3	0	6
100 303	ภาษาอังกฤษ 1	3	3	0	6
100 401	คณิตศาสตร์ วิทยาศาสตร์กับมนุษย์	3	3	0	6
100 502	การพัฒนาบุคลิกภาพ	1	0	2	1
หมวดวิชาเฉพาะ: กลุ่มวิชาพื้นฐานวิชาชีพ					
501 101	ชีวเคมี	2	1	2	3
501 102	จุลชีวและปรสิตวิทยา	3	2	2	5
501 103	จิตวิทยา และพัฒนาการมนุษย์	3	3	0	6
รวม		21	18	6	39

ปีที่ 1 / ภาคการศึกษาที่ 2		หน่วยกิต	ทฤษฎี	ปฏิบัติ/ ทดลอง	ศึกษาด้วย ตนเอง
หมวดวิชาศึกษาทั่วไป					
100 201	ศิลปะการคิด	3	3	0	6
100 304	ภาษาอังกฤษ 2	3	3	0	6
100 408	วิทยาศาสตร์เพื่อสุขภาพ	3	3	0	6
หมวดวิชาเฉพาะ: กลุ่มวิชาพื้นฐานวิชาชีพ					
501 104	กายวิภาคศาสตร์และสรีรวิทยา 1	3	2	2	5
501 105	กายวิภาคศาสตร์และสรีรวิทยา 2	3	2	2	5
หมวดวิชาเฉพาะ: กลุ่มวิชาชีพ					
502 101	แนวคิดทฤษฎี และกระบวนการพยาบาล	3	2	2	5
502 102	ศิลปะการพยาบาล	4	2	4	6
รวม		22	17	10	39

ปีที่ 1 / ภาคเรียนฤดูร้อน		หน่วยกิต	ทฤษฎี	ปฏิบัติ/ ทดลอง	ศึกษาด้วย ตนเอง
หมวดวิชาเฉพาะ: กลุ่มพื้นฐานวิชาชีพ					
501 106	พยาธิสรีรวิทยา	3	2	2	5
501 107	โภชนาการและสุขภาพ	2	1	2	3
English Proficiency for Nursing Students		0	3	0	6
รวม		5	6	4	14

ปีที่ 2 ภาคการศึกษาที่ 1		หน่วยกิต	ทฤษฎี	ปฏิบัติ/ ทดลอง	ศึกษาด้วย ตนเอง
หมวดวิชาศึกษาทั่วไป					
100 302	ภาษาไทยเพื่อการสื่อสาร	3	3	0	6
หมวดวิชาเฉพาะกลุ่มวิชาพื้นฐานวิชาชีพ :					
501 203	เภสัชวิทยา	3	3	0	6
	การสร้างเสริมสุขภาพ	2	1	2	3
หมวดวิชาเฉพาะกลุ่มวิชาชีพ :					
	จริยศาสตร์ และกฎหมายวิชาชีพการพยาบาล	3	3	0	6
	การพยาบาลเด็กและวัยรุ่น	3	3	0	6
	การพยาบาลผู้ใหญ่ 1	2	2	0	4
	การพยาบาลผู้สูงอายุ	2	2	0	4
	ปฏิบัติศิลปะการพยาบาล	4	0	12	0
รวม		22	17	14	35

ปีที่ 2 ภาคการศึกษาที่ 2		หน่วยกิต	ทฤษฎี	ปฏิบัติ/ ทดลอง	ศึกษาด้วย ตนเอง
หมวดวิชาศึกษาทั่วไป					
100 305	ภาษาอังกฤษ 3	3	3	0	6
หมวดวิชาเฉพาะกลุ่มวิชาชีพ :					
	การพยาบาลผู้ใหญ่ 2	3	3	0	6
	วิจัยทางสุขภาพ	2	1	2	3
	ปฏิบัติการพยาบาลเด็ก และวัยรุ่น	4	0	12	0
	ปฏิบัติการพยาบาลผู้ใหญ่ และผู้สูงอายุ 1	4	0	12	0
รวม		16	7	26	15

ปีที่ 2 ภาคเรียนฤดูร้อน /	หน่วยกิต	ทฤษฎี	ปฏิบัติ/ ทดลอง	ศึกษาด้วย ตนเอง
หมวดวิชาเฉพาะกลุ่มวิชาชีพ :				
สุขภาพจิต และการพยาบาลจิตเวช	3	3	0	6
หมวดวิชาเลือกเสรี				
วิชาเลือกเสรี	1-3			
English Proficiency for Nursing Students	0	3	0	6
รวม				

ปีที่ 3 ภาคการศึกษาที่ 1		หน่วยกิต	ทฤษฎี	ปฏิบัติ/ ทดลอง	ศึกษาด้วย ตนเอง
หมวดวิชาศึกษาทั่วไป					
	ภาษาอังกฤษสำหรับการสื่อสารด้านสุขภาพ	3	3	0	6
หมวดวิชาเฉพาะกลุ่มวิชาชีพ :					
	การพยาบาลมารดา ทารก และการผดุงครรภ์ 1	3	3	0	6
	การพยาบาลอนามัยชุมชน	4	4	0	8
	ปฏิบัติการพยาบาลผู้ใหญ่และผู้สูงอายุ 2	4	0	12	0
	ปฏิบัติการสุขภาพจิตและการพยาบาลจิตเวช	4	0	12	0
รวม		18	10	24	20

ปีที่ 3 ภาษาที่ภาคการศึ /2		หน่วยกิต	ทฤษฎี	ปฏิบัติ/ ทดลอง	ศึกษาด้วย ตนเอง
หมวดวิชาเฉพาะกลุ่มวิชาชีพ :					
	การรักษาโรคเบื้องต้น	2	2	0	4
	การพยาบาลมารดา ทารก และการผดุงครรภ์ 2	3	3	0	6
	ปฏิบัติการพยาบาลอนามัยชุมชน	4	0	12	0
	ปฏิบัติการพยาบาลมารดา ทารก และการผดุง ครรภ์ 1	4	0	12	0
หมวดวิชาเลือกเสรี					
	วิชาเลือกเสรี	3	3	0	6
รวม		16	8	24	16

ปีที่ 3 ภาคเรียนฤดูร้อน /		หน่วยกิต	ทฤษฎี	ปฏิบัติ/ ทดลอง	ศึกษาด้วย ตนเอง
หมวดวิชาเฉพาะ: กลุ่มวิชาพื้นฐานวิชาชีพ					
	นวัตกรรม และงานสร้างสรรค์ทางด้าน สุขภาพ	2	1	2	3
หมวดวิชาเลือกเสรี					
	วิชาเลือกเสรี	1-3			
English Proficiency for Nursing Students		0	3	0	6
รวม					

ปีที่ 4 / ภาคการศึกษาที่ 1		หน่วยกิต	ทฤษฎี	ปฏิบัติ/ ทดลอง	ศึกษาด้วย ตนเอง
หมวดวิชาเฉพาะ: กลุ่มวิชาชีพ					
502 401	การบริหารการพยาบาล	2	2	0	4
503 401	ประเด็นและแนวโน้มของวิชาชีพการพยาบาล	2	2	0	4
504 401	ปฏิบัติการพยาบาลมารดา ทารก และการ ผดุงครรภ์ 2	3	0	9	0
504 402	ปฏิบัติการรักษาโรคเบื้องต้น	3	0	9	0
English Proficiency for Nursing Students		0	3	0	6
รวม		10	7	18	14

ปีที่ 4 / ภาคการศึกษาที่ 2		หน่วยกิต	ทฤษฎี	ปฏิบัติ/ ทดลอง	ศึกษาด้วย ตนเอง
หมวดวิชาเฉพาะ: กลุ่มวิชาชีพ					
504 403	ปฏิบัติบริหารการพยาบาล	2	0	6	0
504 404	ปฏิบัติการพยาบาลสู่วิชาชีพ	0	0	6	0
รวม		2	0	12	0

ระยะเวลาการศึกษา

หลักสูตรพยาบาลศาสตรบัณฑิต ระดับปริญญาตรี ต้องใช้เวลาศึกษา 4 ปี การศึกษา (อย่างน้อย 8 ภาคการศึกษาปกติ) อย่างมากไม่เกิน 8 ปีการศึกษา (16 ภาคการศึกษาปกติ) และต้องเรียนได้จำนวนหน่วยกิตรอบตามหลักสูตร

เวลาเรียน

นักศึกษาจะต้องมีเวลาเรียน ไม่น้อยกว่าร้อยละ 80 ของเวลาเรียนทั้งหมดทุกรายวิชาจึงจะมีสิทธิเข้าสอบในวิชานั้น

การวัดและประเมินผลการศึกษา

ในแต่ละภาคการศึกษาจะต้องมีการสอบอย่างน้อย 2 ครั้ง คือ การสอบกลางภาคและการสอบปลายภาคตามหลักเกณฑ์ดังนี้

1. การสอบกลางภาคและคะแนนทำการต่างๆ รวมแล้วไม่เกินร้อยละ 40
2. การสอบปลายภาค คิดคะแนนร้อยละ 60
3. กรณีอาจารย์ผู้สอนเห็นสมควรคิดคะแนนต่างไปจากนี้ ในกำหนดไว้ในมคอ.3 และมคอ.4 และได้รับอนุมัติจากคณบดี

สัญลักษณ์แสดงผลการศึกษา

ผลการสอบแต่ละวิชาประเมินเป็นระดับคะแนนและเต็มระดับคะแนนดังนี้

ระดับคะแนน	ความหมาย	เต็ม
A	ดีเยี่ยม (Excellent)	4.00
B+	ดีมาก (Very good)	3.50
B	ดี (Good)	3.00
C+	ค่อนข้างดี (Fairly Good)	2.50
C	พอใช้ (Fair)	2.00
D+	ผ่าน – อ่อน (Pass - Poor)	1.50
D	ผ่าน – อ่อนมาก (Pass – Very poor)	1.00
F	ตก (Fail)	0.00

การให้ระดับคะแนน F กระทำได้ในกรณีต่อไปนี้

1. นักศึกษาเข้าสอบและสอบตก
2. นักศึกษาขาดสอบ โดยไม่ได้รับอนุญาต
3. นักศึกษาไม่มีสิทธิเข้าสอบ เพราะมีเวลาเรียนไม่ถึงร้อยละ 80 ในวิชานั้น
4. นักศึกษาทำผิดระเบียบการสอบและถูกตัดสินให้สอบตก
5. นักศึกษามีได้ดำเนินการสอบหรือทำผลงานในรายวิชาที่ได้รับสัญลักษณ์ I ให้สมบูรณ์ภายในระยะเวลาที่กำหนด

ผลของการศึกษาวิชาหนึ่งๆ อาจแสดงด้วยสัญลักษณ์ดังต่อไปนี้

สัญลักษณ์	ความหมาย
W	เพิกถอนโดยได้รับอนุมัติ (Withdrawal)
I	การวัดผลยังไม่สมบูรณ์ (Incomplete)
S	การเรียนเป็นที่น่าพอใจ (Satisfactory)
U	การเรียนยังไม่น่าพอใจ (Unsatisfactory)
	นักศึกษาต้องลงทะเบียนเรียนซ้ำเพื่อเปลี่ยน U ให้เป็น S
Au	การลงทะเบียนเรียนรายวิชาเป็นกรณีพิเศษและไม่นับหน่วยกิต

การให้ W จะกระทำได้นักศึกษาลงทะเบียนเรียนไว้แล้ว แต่ขอเพิกถอนการเรียนตามกำหนดเวลาและได้รับอนุมัติ

การให้ I จะกระทำได้ในกรณีที่อาจารย์ผู้สอนเห็นสมควรให้รอผลการศึกษาเพราะนักศึกษาทำงานในวิชานั้นยังไม่สมบูรณ์ หรือการวัดผลในวิชานั้นยังไม่สมบูรณ์ ทั้งนี้จะต้องได้รับอนุมัติจากคณบดี

นักศึกษาที่ได้รับสัญลักษณ์ I ในวิชาใดจะต้องติดต่อกับอาจารย์ผู้สอนหรือคณบดี เพื่อดำเนินการสอบหรือทำผลงานในวิชานั้นให้สมบูรณ์ภายใน 2 สัปดาห์แรกของภาคการศึกษาถัดไป มิฉะนั้นสัญลักษณ์ I จะเปลี่ยนเป็น F ทันทีหากไม่ได้รับอนุมัติจากคณบดีให้ขยายเวลาออกไป

สัญลักษณ์ S และ U ใช้สำหรับรายวิชาที่นักศึกษาลงทะเบียน โดยไม่นับหน่วยกิต

การเรียนรายวิชาโดยไม่นับหน่วยกิต ต้องระบุว่าไม่นับหน่วยกิตหรือ Au ไว้ในแบบฟอร์มการลงทะเบียนด้วย

การนับจำนวนหน่วยกิตสะสมของนักศึกษา ให้นับหน่วยกิตทุกวิชาที่ลงทะเบียนเรียน

จำนวนหน่วยกิตรวมเพื่อใช้ในการคำนวณแต้มเฉลี่ย จะนับจากหน่วยกิตของวิชาในหลักสูตรที่นักศึกษาสอบได้คะแนน A,B+,B,C+,C,D หรือ F เท่านั้น กรณีนักศึกษาลงทะเบียนเรียนวิชาใดมากกว่าหนึ่งครั้ง ให้นำจำนวนหน่วยกิตและแต้มที่ได้ครั้งสุดท้ายไปคำนวณ

การสอบตกและการเรียนซ้ำ

1. นักศึกษาที่สอบตกในวิชาบังคับ จะต้องลงทะเบียนเรียนวิชานั้นซ้ำจนกว่าจะสอบผ่าน
2. นักศึกษาที่สอบตกในวิชาเลือก จะลงทะเบียนเรียนวิชานั้นซ้ำหรือเลือกเรียนวิชาอื่นแทนก็ได้
3. นักศึกษาที่สอบได้ระดับคะแนนไม่สูงกว่าระดับคะแนน C จะลงทะเบียนเรียนวิชานั้นซ้ำได้

การพ้นสภาพนักศึกษา

1. นักศึกษาที่สอบได้คะแนนเฉลี่ยสะสมต่ำกว่า 2.00 เป็นนักศึกษารอพินิจ
2. นักศึกษาที่สอบได้คะแนนเฉลี่ยสะสมต่ำกว่า 1.50 ยกเว้นนักศึกษาชั้นปีที่ 1 ภาคการศึกษาที่ 1 การพ้นสภาพนักศึกษาจะกระทำเมื่อสิ้นภาคการศึกษาที่ 2
3. นักศึกษาที่สอบได้คะแนนเฉลี่ยสะสมต่ำกว่า 1.75 เป็นเวลา 2 ภาคการศึกษาติดต่อกัน ยกเว้นปีการศึกษาแรกของนักศึกษาใหม่
4. นักศึกษาที่มีระยะเวลาการศึกษาครบถ้วน แต่สอบได้หน่วยกิตยังไม่ครบตามหลักสูตรที่กำหนด
5. ถูกจำหน่ายชื่อจากวิทยาลัย
6. ตาย
7. ลาออก

การลาพักการศึกษา

นักศึกษาอาจยื่นคำร้องขออนุมัติลาพักการศึกษาต่อคณบดีได้ในกรณีต่อไปนี้

1. ถูกเกณฑ์หรือระดมเข้ารับราชการทหารประจำการ
2. ได้รับทุนแลกเปลี่ยนนักศึกษาระหว่างประเทศหรือทุนอื่นใดที่เห็นสมควรสนับสนุน
3. เจ็บป่วยต้องพักรักษาตัวเป็นเวลานานตามคำสั่งแพทย์โดยมิใบรับรองแพทย์จากสถานพยาบาลของรัฐหรือเอกชน
4. มีเหตุผลจำเป็นส่วนตัวหรือเหตุสุดวิสัย ซึ่งวิทยาลัยเห็นสมควรให้ลาพักการศึกษาได้ ทั้งนี้ นักศึกษาต้องยื่นคำร้องโดยเร็วที่สุด ซึ่งการลาพักในข้อนี้อนุมัติได้ครั้งละไม่เกิน 2 ภาคการศึกษาปกติ หากยังมีความจำเป็นต้องลาพักต่อไป ให้ขออนุญาตเป็นกรณีพิเศษต่ออธิการบดี
5. กรณีนักศึกษาได้รับอนุญาตให้ลาพักการศึกษาให้นับระยะเวลาการลาพักรวมอยู่ในระยะเวลาการศึกษาด้วย ยกเว้นการถูกเกณฑ์หรือระดมเข้ารับราชการทหาร
6. ในระหว่างที่ได้รับอนุญาตให้ลาพัก นักศึกษาจะต้องรักษาสภาพการเป็นนักศึกษาและค่าธรรมเนียมต่างๆ ตามระเบียบของวิทยาลัย มิฉะนั้นจะพ้นสภาพการเป็นนักศึกษา
7. เมื่อพ้นระยะเวลาการลาพักการศึกษาแล้ว นักศึกษาจะต้องรายงานตัวต่อสำนักทะเบียนและวัดผล และคณบดีที่นักศึกษาสังกัดอยู่

การทุจริตในการสอบ

กรณีนักศึกษาทุจริตในการสอบให้คณะกรรมการวินิจฉัยความผิด พิจารณาลงโทษ

1. ตกในรายวิชานั้น หรือ
2. ตกในรายวิชานั้น และพักการศึกษาในภาคการศึกษาปกติ 1 ภาคการศึกษา
3. พ้นสภาพการเป็นนักศึกษา

การสำเร็จการศึกษา

นักศึกษาที่จะสำเร็จการศึกษาได้รับปริญญา ต้องมีคุณสมบัติ

1. สอบได้จำนวนหน่วยกิตครบตามหลักสูตร และได้คะแนนเฉลี่ยสะสมไม่ต่ำกว่า 2.00
2. มีเวลาศึกษาในวิทยาลัยครบตามระเบียบ
3. มีความประพฤติดี
4. ไม่มีพันธะใดๆ กับวิทยาลัย
5. ได้รับอนุมัติจากสภาวิทยาลัย

การให้ปริญญาเกียรตินิยม

1. ปริญญาเกียรตินิยมอันดับหนึ่ง
 - 1.1 สอบได้คะแนนเฉลี่ยสะสมตั้งแต่ 3.50 ขึ้นไปและไม่เคยสอบวิชาใดได้ต่ำกว่า C
 - 1.2 สอบได้หน่วยกิตครบภายใน 8 ภาคการศึกษา สำหรับนักศึกษาระดับปริญญาตรี
 2. ปริญญาเกียรตินิยมอันดับสอง
 - 2.1 สอบได้คะแนนเฉลี่ยสะสมตั้งแต่ 3.25 ขึ้นไป และไม่เคยสอบวิชาใดไม่ต่ำกว่า C
 - 2.2 สอบได้หน่วยกิตครบภายใน 8 ภาคการศึกษา สำหรับนักศึกษาระดับปริญญาตรี
- นักศึกษาที่การเทียบโอนรายวิชาจากสถาบันอื่นไม่มีสิทธิได้รับเกียรตินิยม

ระเบียบปฏิบัติของนักศึกษาคณะพยาบาลศาสตร์

1. ระเบียบเรื่องการศึกษา

1.1 ระเบียบการลงทะเบียนเรียน

1. นักศึกษาสามารถลงทะเบียนได้โดยความเห็นชอบจากอาจารย์ที่ปรึกษา โดยลงลายมือชื่อไว้เป็นหลักฐานในแบบฟอร์มลงทะเบียนเรียน ถ้ามีรายวิชาใดรายวิชาหนึ่งต้องเรียนก่อน (Prerequisite) นักศึกษาจะต้องเรียนรายวิชาที่ต้องเรียนก่อนหรือเรียนควบคู่กันไปในภาคการศึกษาเดียวกัน

2. ในกรณีที่นักศึกษามีได้ลงทะเบียนเรียนภายในเวลาที่กำหนด จะไม่มีสิทธิ์เข้าเรียนในภาคการศึกษานั้น ยกเว้น ในกรณีที่นักศึกษามีเหตุจำเป็น สุขวิสัย และได้รับการอนุมัติให้ลงทะเบียนเรียนได้เป็นกรณีพิเศษจากคณบดี โดยจะต้องเสียค่าปรับตามระเบียบของวิทยาลัย

สำหรับนักศึกษาที่ไม่สามารถลงทะเบียนเรียนรายวิชาในภาคการศึกษาปกติ จะต้องติดต่อแผนกลงทะเบียนของวิทยาลัยภายในระยะเวลาที่กำหนด เพื่อลาพักการศึกษาและชำระค่ารักษาสถานภาพนักศึกษา มิฉะนั้นจะถูกจำหน่ายชื่อออกจากทะเบียนนักศึกษา

1.2 ระเบียบการเพิ่มและเพิกถอนรายวิชา

1. การขอเพิ่มรายวิชา จะกระทำได้ภายใน 2 สัปดาห์แรกของภาคการศึกษาปกติหรือ 1 สัปดาห์แรกของภาคฤดูร้อน นับตั้งแต่วันเปิดภาคการศึกษา โดยได้รับอนุมัติจากอาจารย์ที่ปรึกษา

2. การขอเพิกถอนรายวิชา ต้องได้รับอนุมัติจากอาจารย์ที่ปรึกษา มีรายละเอียดดังนี้

1) การขอเพิกถอนภายใน 2 สัปดาห์แรกของภาคการศึกษาปกติหรือ 1 สัปดาห์แรกของภาคฤดูร้อน จะไม่บันทึกสัญลักษณ์ “W” ในใบทะเบียนแสดงผลการศึกษา

2) การเพิกถอนอย่างช้าภายในสัปดาห์ที่ 13 ของภาคการศึกษาปกติหรือ ภายในสัปดาห์ที่ 5 ของภาคฤดูร้อน รายวิชาที่ขอเพิกถอนนั้นจะบันทึกสัญลักษณ์ “W” ในใบทะเบียนแสดงผลการศึกษา

3) การขอเพิ่มและการขอเพิกถอนรายวิชานั้น จะต้องไม่ขัดกับจำนวนหน่วยกิตที่ลงทะเบียนเรียนตามข้อกำหนดของหลักสูตร

1.3 ระเบียบการเข้าชั้นเรียน

1. นักศึกษาต้องรับผิดชอบเข้าชั้นเรียนให้ตรงเวลา ถ้าเข้าชั้นเรียนช้าเกิน 15 นาทีถือว่ามาสายและถ้ามาสาย 3 ครั้ง คิดเป็นขาดเรียน 1 ครั้ง

2. นักศึกษาต้องเซ็นชื่อในแฟ้มเซ็นชื่อนักศึกษาทุกครั้ง และทุกรายวิชาเมื่อเข้าเรียน นักศึกษาที่ขาดเรียนเกิน 20 % ในรายวิชานั้น จะไม่มีสิทธิ์เข้าสอบในรายวิชานั้น

3. ขณะเรียนปิดเครื่องมือถือสารทุกชนิดและงดทำกิจกรรมอื่นๆ ที่ไม่เกี่ยวข้องกับการเรียน

4. ไม่นำอาหาร สิ่งขบเคี้ยว และน้ำหวาน เข้าไปรับประทานในชั้นเรียน

5. นักศึกษาต้องไม่สูบบุหรี่ในอาคารเรียนและห้องประชุม

6. นักศึกษาต้องช่วยกันดูแลรักษาห้องเรียน อาคารเรียน ให้อยู่ในสภาพเรียบร้อย ไม่ทำลายวัตถุและอาคารให้เสียหาย

7. ประธานชั้นปีจัดนักศึกษาดูแลความสะอาดของกระดานดำ แปรงลบกระดาน เครื่องฉายแผ่นทึบ เครื่อง LCP เครื่องคอมพิวเตอร์ และโต๊ะอาจารย์จัดเตรียมอุปกรณ์การสอนไว้ให้พร้อมใช้

1.4 ระเบียบการเข้าห้องสอบ

1. นักศึกษาต้องรับผิดชอบตนเองในการตรวจสอบรายชื่อผู้มีสิทธิ์สอบ จากแผนกทะเบียน 1 สัปดาห์ก่อนสอบ

2. เตรียมอุปกรณ์เครื่องเขียนให้พร้อม ได้แก่ ปากกา ดินสอคำ 2B ยางลบ น้ำยาลบคำผิดและเครื่องคิดเลข (เฉพาะรายวิชาที่อนุญาตให้ใช้ได้เท่านั้น)

3. แต่งกายให้ถูกต้องตามระเบียบของวิทยาลัยทุกครั้งที่ใช้สอบ

4. มาถึงห้องสอบก่อนเวลาอย่างน้อย 15 นาที

5. ตรวจสอบรายชื่อ รหัสนักศึกษา วิชาที่สอบและที่นั่งสอบให้เรียบร้อย

6. เตรียมบัตรนักศึกษาให้อาจารย์ผู้คุมสอบตรวจสอบเมื่อเดินเข้าห้องสอบ

7. เก็บหนังสือ สมุดบันทึก Note ต่างๆ และปิดเครื่องมือสื่อสารทุกชนิด วางไว้บนโต๊ะที่จัดให้ในห้องสอบ

8. เมื่อนั่งประจำที่โต๊ะสอบเรียบร้อยแล้ว ให้ตรวจนับข้อสอบ กระดาษคำตอบและเขียนหัวกระดาษคำตอบให้เรียบร้อยก่อนลงมือทำข้อสอบ

5.9 ขณะทำข้อสอบให้วางบัตรประจำตัวนักศึกษาไว้บนโต๊ะ เมื่ออาจารย์ผู้คุมสอบตรวจสอบเรียบร้อยแล้วให้นักศึกษาเซ็นชื่อในใบเซ็นชื่อผู้เข้าสอบ (ต้องเซ็นชื่อทุกรายวิชาที่เข้าสอบ)

10. ระหว่างการสอบหากมีข้อสงสัยเกี่ยวกับข้อสอบ ให้ยกมือขึ้นถามอาจารย์ผู้คุมสอบเท่านั้น

11. การทุจริตการสอบ หากพบว่ามีกรทุจริตหรือสื่อเจตนาในการสอบจะปรับตกในรายวิชาที่สอบ ในการสอบครั้งนั้นและทำ ภาคทัณฑ์ หากมีการทุจริตในการสอบ ครั้งที่สอง จะปรับตกในรายวิชานั้น และมีโทษทางวินัยหากทุจริตในการสอบ เกินสองครั้ง จะหมดสภาพการเป็นนักศึกษาทันที

12. ห้ามส่งข้อสอบก่อนเวลา 1 ชั่วโมง นับจากเวลาเริ่มสอบ

13. เมื่อทำข้อสอบเสร็จ ให้ตรวจทางให้เรียบร้อยก่อนส่ง

1.5 ระเบียบปฏิบัติ กรณีนักศึกษาลาป่วย ลากิจ

1. นักศึกษาลาป่วย หรือลากิจ ต้องยื่นใบลาต่ออาจารย์ผู้ดูแลรายวิชานั้น และนำเสนอต่ออาจารย์ประจำชั้นเพื่อพิจารณาอนุญาต โดยกรณีลากิจให้ยื่นใบลาก่อน 3 วัน และติดตามผลการอนุมัติจากคณบดี ส่วนการลาป่วยให้เสนอใบลาต่ออาจารย์ผู้สอน และอาจารย์ประจำชั้นในวันแรกที่มาเรียน
2. อาจารย์ประจำชั้นพิจารณาอนุญาต และส่งผ่านใบรายงานให้ฝ่ายวิชาการเพื่อรับทราบ และควบคุมเวลาเรียนของนักศึกษา (ถ้านักศึกษาขาดเรียนเกิน 20 % ในแต่ละรายวิชา จะไม่มีสิทธิ์สอบในรายวิชานั้น)
3. ฝ่ายวิชาการตรวจสอบ ช.ม. การลาของนักศึกษา ร่วมกับอาจารย์ประจำชั้นและแผนกทะเบียนเพื่อตรวจสอบ ช.ม. ที่ขาดที่ต้องแจ้งเตือนนักศึกษา โดยแผนกทะเบียนจะส่งใบแจ้งเตือนให้นักศึกษาทราบโดยเอกสาร (แบบฟอร์ม Absence from Class)
4. อาจารย์ประจำชั้นแจ้งให้อาจารย์ที่ปรึกษาทราบ
5. อาจารย์ที่ปรึกษานัดนักศึกษาพบเพื่อให้คำปรึกษาช่วยเหลือ และให้นักศึกษารับทราบเรื่องเวลาขาดเรียนในเอกสาร (แบบฟอร์ม Absence from Class) และเก็บเอกสารไว้ในแฟ้มประวัตินักศึกษา

เกณฑ์การพิจารณาเตือนนักศึกษา

จำนวนหน่วยกิต รายวิชา	3	หน่วยกิต	ขาดเรียน / ลาครบ	6 ช.ม.
จำนวนหน่วยกิต รายวิชา	2	หน่วยกิต	ขาดเรียน / ลาครบ	4 ช.ม.
จำนวนหน่วยกิต รายวิชาทดลอง	1	หน่วยกิต	ขาดเรียน / ลาครบ	4 ช.ม.
จำนวนหน่วยกิต รายวิชาฝึกปฏิบัติบนหอผู้ป่วย	1	หน่วยกิต	ขาดเรียน / ลาครบ	8 ช.ม.

หมายเหตุ :

1. กรณีลาป่วยต้องมีใบรับรองแพทย์ประกอบการลาทุกครั้งตั้งแต่ 2 วันทำการขึ้นไป
2. สำหรับรายวิชาฝึกปฏิบัติบนหอผู้ป่วยนักศึกษาต้องขึ้นปฏิบัติชัดเจนเพื่อให้ครบตาม Requirement รายวิชานั้นๆ

เอกสารที่เกี่ยวข้อง

- ใบลาของนักศึกษา (Student Application for Leave)
- แบบฟอร์มเตือนเรื่องเวลา (Absence from Class)

1.6 มารยาทที่พึงปฏิบัติของนักศึกษาพยาบาล

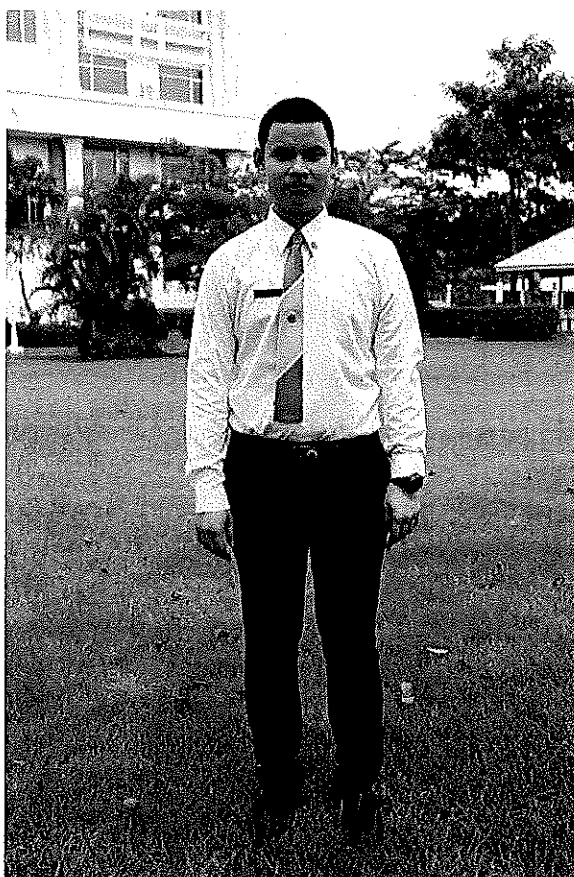
1. เมื่อแต่งกายชุดนักศึกษา นักศึกษาหญิง ใ้ผมยาวควรรวบผมให้เรียบร้อย สำหรับนักศึกษาหญิงที่ไว้ผมสั้นควรหวีให้เข้ารูปทรงเรียบร้อยและไม่ควรทำสีผมที่ผิดธรรมชาติ
2. เมื่อนักศึกษาต้องการแต่งกายด้วยชุดนักศึกษาออกไปนอกวิทยาลัย (นอกเวลาเรียนหรือเดินทางไปและกลับ) ควรแต่งกายด้วยชุดนักศึกษาที่เรียบร้อยและถูกระเบียบเท่านั้น เพื่อภาพลักษณ์ที่ดีของนักศึกษาพยาบาล วิทยาลัยนานาชาติเซนต์เทเรซา **ไม่ควร** เอาชายเสื้อออกนอกนอกประ โปรงหรือกางเกงหรือใส่เสื้อนักศึกษาทับกางเกงขาสั้น กางเกงขายาวและอื่นๆ
3. เมื่อนักศึกษาต้องการติดต่อประสานงานกับหน่วยงานต่างๆ ภายในวิทยาลัย เช่น แผนกการเงิน แผนกทะเบียน ฯลฯ ควรแต่งกายด้วยชุดนักศึกษาที่ถูกต้องตามระเบียบของวิทยาลัยเท่านั้น กรณีจำเป็นต้องแต่งกายชุดไปรเวท ควรเป็นชุดที่สุภาพ
4. เมื่อพบอาจารย์ (ทั้งชาวไทยและชาวต่างประเทศ) ควรทักทายโดยการไหว้และกล่าวคำว่า “สวัสดี”
5. นักศึกษาควรใช้คำพูดที่สุภาพ ในการพูดคุยกับอาจารย์ เพื่อนนักศึกษา เพื่อนรุ่นพี่ และเพื่อนรุ่นน้อง **ไม่ควร** ใช้วาจาไม่สุภาพ หยาบคาย ก้าวร้าวและข่มขู่
6. รู้จักการขอบคุณและการขอโทษ
7. มีน้ำใจ เอื้อเฟื้อเผื่อแผ่ผู้อื่น ได้แก่ เพื่อนในชั้นเรียน เพื่อนรุ่นพี่ เพื่อนรุ่นน้อง ตลอดจนอาจารย์ทั้งชาวไทยและชาวต่างชาติ
8. นักศึกษาทุกคนจะต้องรับผิดชอบในการพัฒนาคุณลักษณะ บัณฑิตที่พึงประสงค์ตามที่หลักสูตรกำหนดไว้ โดยเฉพาะด้านการพัฒนาคุณธรรมและจริยธรรมแห่งวิชาชีพพยาบาล ได้แก่ ความรับผิดชอบ ความมีวินัยในตนเอง ความสะอาดเป็นระเบียบเรียบร้อย การตรงต่อเวลา ความซื่อสัตย์ สุจริตสุภาพอ่อนน้อมถ่อมตน ความมีจิตใจใฝ่บริการ และความเมตตา กรุณาต่อตนเองและผู้อื่น โดยบ่มเพาะจนเป็นส่วนหนึ่งของบุคลิกภาพ

2. ระเบียบการแต่งกาย

นักศึกษาต้องแต่งกายให้ถูกต้องตามระเบียบของวิทยาลัยทุกครั้งที่เข้าชั้นเรียน เข้าห้องสอบ เข้าร่วมกิจกรรมต่างๆ ตามที่วิทยาลัยกำหนด ทั้งกิจกรรมในหลักสูตรและกิจกรรมเสริมหลักสูตร เพื่อภาพลักษณ์ที่ดีของนักศึกษาพยาบาลศาสตร์ วิทยาลัยนานาชาติเซนต์เทเรซา โดยวิทยาลัยกำหนดเครื่องแบบนักศึกษา ดังนี้

1. นักศึกษาชาย

- (1) เสื้อ - เสื้อเชิ้ต แขนยาว สีขาว ไม่มีลวดลาย ใส่ชายเสื้อไว้ในกางเกง
- (2) กางเกง - กางเกงขายาวแบบสากล สีดำ ไม่มีลวดลาย ไม่รัดรูป (ห้ามสวมกางเกงยีน)
- (3) เข็มขัด - เข็มขัดหนังสีดำของทางวิทยาลัย หัวเข็มขัดตราสัญลักษณ์วิทยาลัย
- (4) เนคไท - ผ้า-เชียวของวิทยาลัย ประดับตราสัญลักษณ์ของวิทยาลัย
- (5) ป้ายชื่อ นามสกุล และเข็มชั้นปี (ประดับเหนือป้ายชื่อ) ประดับที่อกเสื้อด้านขวา, เข็มพยาบาล
ประดับที่ปลายปกเสื้อด้านซ้าย พร้อมกับติดกระดุมเม็ดสุดท้าย
- (6) ทรงผม - ทรงสุภาพ และ โกนหนวดเครา อาจย้อมผมสีสุภาพ (ดำ, น้ำตาล)
- (7) รองเท้า - หนังสั้มนปิดปลายสีดำ ถูงเท้าสีดำ



2. นักศึกษาหญิง

แบบที่ 1 แบบทั่วไป

- (1) เสื้อ - เสื้อแขนสั้น เนื้อช็อค สีขาวปกเชิ้ต ไม้รัดรูป ติดกระดุมตราสัญลักษณ์ของวิทยาลัย (ใส่ชายเสื้อไว้ในกระโปรง)
- (2) กระโปรง - กระโปรงสีดำทรงพลีท/ทรงเอ ยาวคลุมเข่า แบบเรียบร้อย ผ้าไม่มีลวดลาย
- (3) เข็มขัด - หนังสือดำของทางวิทยาลัย หัวเข็มขัดตราสัญลักษณ์ของวิทยาลัย
- (4) เข็มเครื่องหมายตราสัญลักษณ์ของวิทยาลัยประดับที่หน้าอกเสื้อด้านซ้าย, ตั้งตั้งประดับที่
รูกระดุมเม็ดสุดท้ายด้านซ้าย
- (5) ป้ายชื่อ-นามสกุล และเข็มชั้นปี (ประดับเหนือป้ายชื่อ) ประดับที่อกเสื้อด้านขวา
- (6) ทรงผม - ผมยาวให้รวบผมและรัดติดเนื้ท(น้ำตาล,ดำ) กรณีผมสั้นเก็บผมสั้นให้เรียบร้อย
- (7) รองเท้า - ชั้นปีที่ 1 รองเท้าคัชชูหุ้มส้นสีขาว ไม่มีลวดลาย สวมถุงเท้าสีขาว
(สั้นสูงไม่เกิน 2 นิ้ว)
- ชั้นปีที่ 2 – 4 รองเท้าคัชชูหุ้มส้นสีดำ ไม่มีลวดลาย (สั้นสูงไม่เกิน 2 นิ้ว)

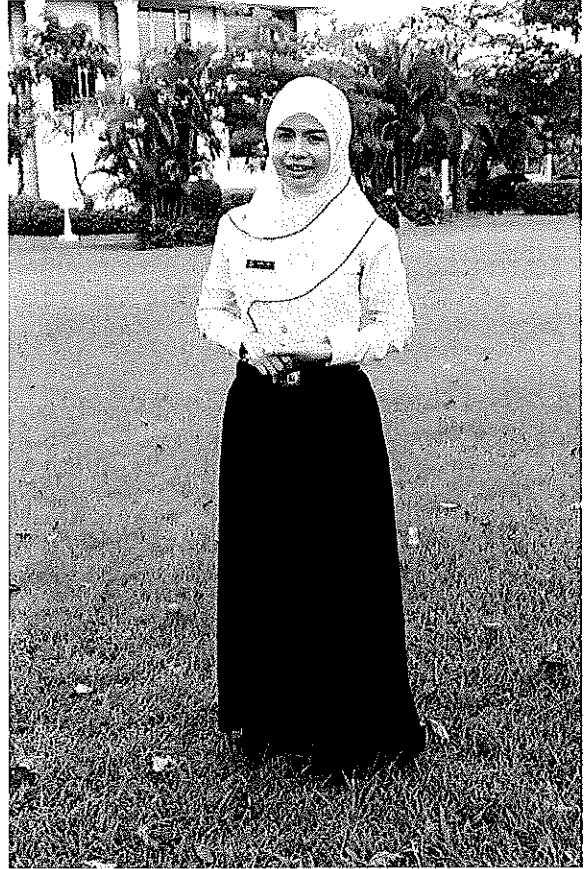
แบบที่ 2 ชุดนักศึกษาหญิงแบบมีผ้าคลุมศีรษะ

- (1) เสื้อ - เสื้อเชิ้ตแขนยาวสีขาว ปลายแขนจัม ผ้าไม่มีลวดลาย กระดุมตราสัญลักษณ์ของวิทยาลัย (ใส่ชายเสื้อไว้ในกระโปรง)
- (2) กระโปรง - กระโปรงสีดำทรงพลีท/ทรงเอ ความยาวเหนือข้อเท้า 3 นิ้ว ไม่มีลวดลาย
- (3) ผ้าคลุม - ผ้าคลุมศีรษะสีสุภาพ(ขาว-ดำ) ไม่มีลวดลาย ปลายผ้าแหลมด้านหน้า คลุมอก
- (4) เข็มขัด - เข็มขัดหนังสือดำของทางวิทยาลัย หัวเข็มขัดตราสัญลักษณ์ของวิทยาลัย
- (5) เข็มเครื่องหมายสัญลักษณ์ของวิทยาลัยประดับที่ผ้าคลุมศีรษะด้านซ้ายบริเวณอก
- (6) ป้ายชื่อ – นามสกุล ประดับที่ผ้าคลุมศีรษะด้านซ้าย บริเวณหน้าอก
- (7) รองเท้า - ชั้นปีที่ 1 รองเท้าคัชชูหุ้มส้นสีขาว (สวมถุงเท้าส้นสีขาวไม่มีลวดลาย)
(สั้นสูงไม่เกิน 2 นิ้ว)
- ชั้นปีที่ 2 – 4 รองเท้าคัชชูหุ้มส้นสีดำ สวมถุงเท้าส้นสีขาวไม่มีลวดลาย
(สั้นสูงไม่เกิน 2 นิ้ว)

แบบที่ 1



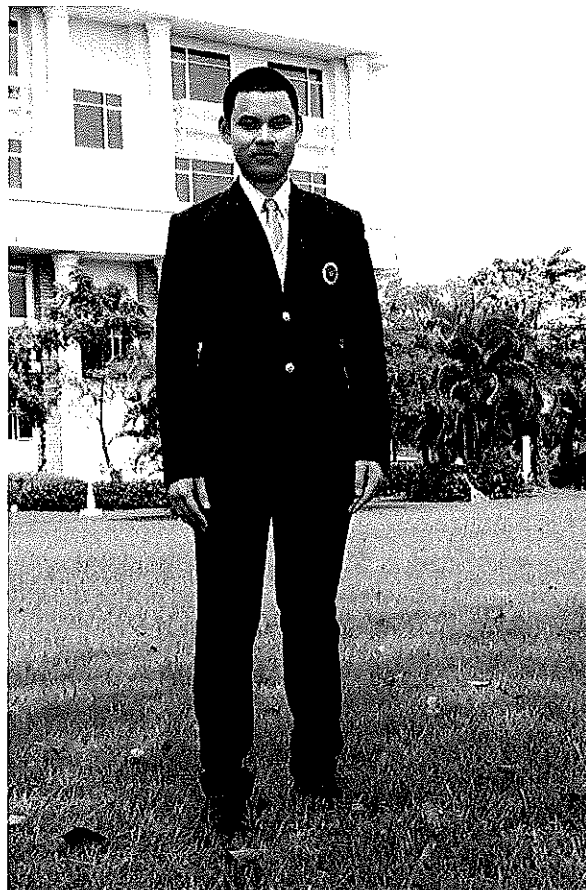
แบบที่ 2



3. ชุดพิธีการ

นักศึกษาชาย

- (1) เสื้อ - ด้านใน ; เสื้อเชิ้ต สีขาว ไม่มีลวดลาย ใส่ชายเสื้อไว้ในกางเกง
- ด้านนอก ; เสื้อสูท สีกรมท่า (ชุดสูทของทางคณะ)
- (2) กางเกง - กางเกงขายาว สีกรมท่า (ชุดสูทของทางคณะ)
- (3) เข็มขัด - เข็มขัดหนังสีดำของทางวิทยาลัย หัวเข็มขัดตราสัญลักษณ์วิทยาลัย
- (4) เน็คไท - ฟ้ายา-เขียวของวิทยาลัย ระดับตราสัญลักษณ์ของวิทยาลัย
- (5) ป้ายชื่อ-นามสกุล และเข็มชั้นปี (ประดับเหนือป้ายชื่อ) ประดับที่อกเสื้อด้านขวาของเสื้อสูท, เข็มพยาบาล ประดับที่ปลายปกเสื้อด้านซ้าย พร้อมกับติดกระดุมเม็ดสุดท้าย
- (6) ทรงผม - ทรงสุภาพ และ โกนหนวดเครา อาจย้อมผมสีสุภาพ (ดำ, น้ำตาล)
- (7) รองเท้า - หนังสั้มนักเรียนปิดปลายสีดำ ถูเงาเท้าสีดำ



นักศึกษาหญิง

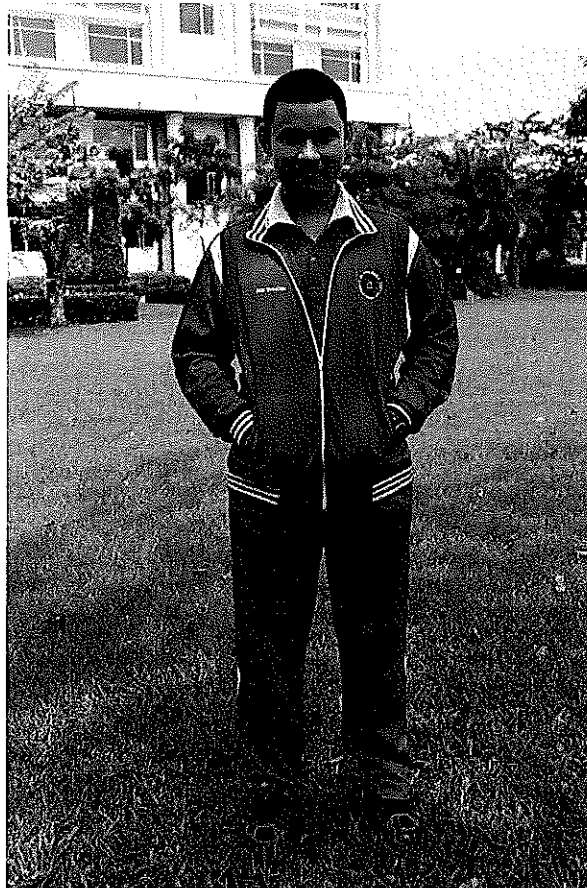
- (1) เสื้อ - ด้านใน ; เสื้อแขนสั้น เนื้อข้อศอก สีขาวปกแข็ง ไม้รัดรูป ติดกระดุมตราสัญลักษณ์ของวิทยาลัย (ใส่ชายเสื้อไว้ในกระโปรง)
- ด้านนอก ; เสื้อสูท สีกรมท่า (ชุดสูทของทางคณะ)
- (2) กระโปรง - กระโปรงทรงเอ สีกรมท่า (ชุดสูทของทางคณะ) ยาวคลุมเข่า แบบเรียบร้อยผ้าไม่มีลวดลาย
- (3) เข็มขัด - หนังสือดำของทางวิทยาลัย หัวเข็มขัดตราสัญลักษณ์ของวิทยาลัย
- (4) ตุ้งติ้งประดับที่รูกระดุมเม็ดสุดท้ายด้านซ้าย
- (5) ป้ายชื่อ-นามสกุล และเข็มชั้นปี (ประดับเหนือป้ายชื่อ) ประดับที่อกเสื้อด้านขวาของเสื้อสูท
- (6) ทรงผม - ผมยาวให้รวบผมและรัดติดเนื้ท (น้ำตาล,ดำ) กรณีผมสั้นเก็บผมให้เรียบร้อย
- (7) รองเท้า - รองเท้าคัชชูหุ้มส้นสีดำ ไม่มีลวดลาย (ส้นสูง 1.5-2 นิ้ว)



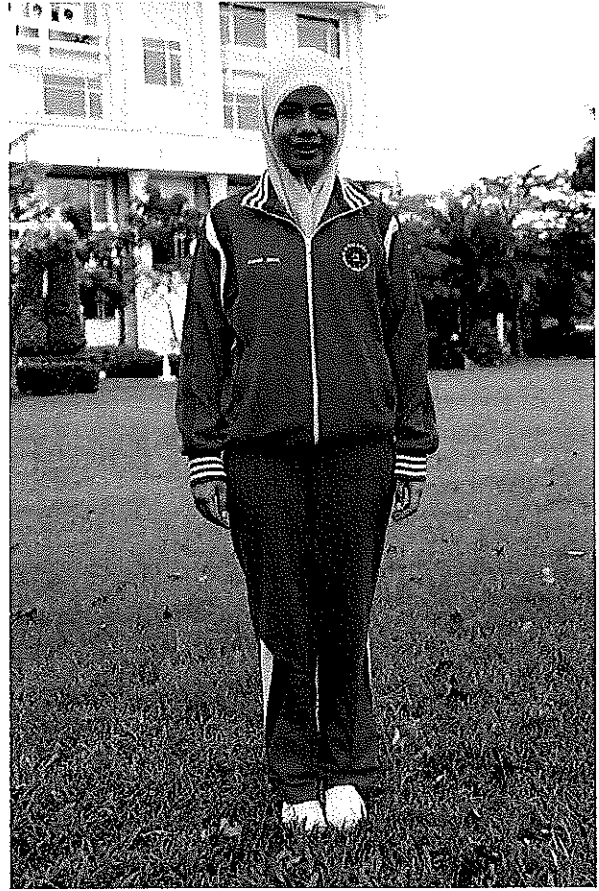
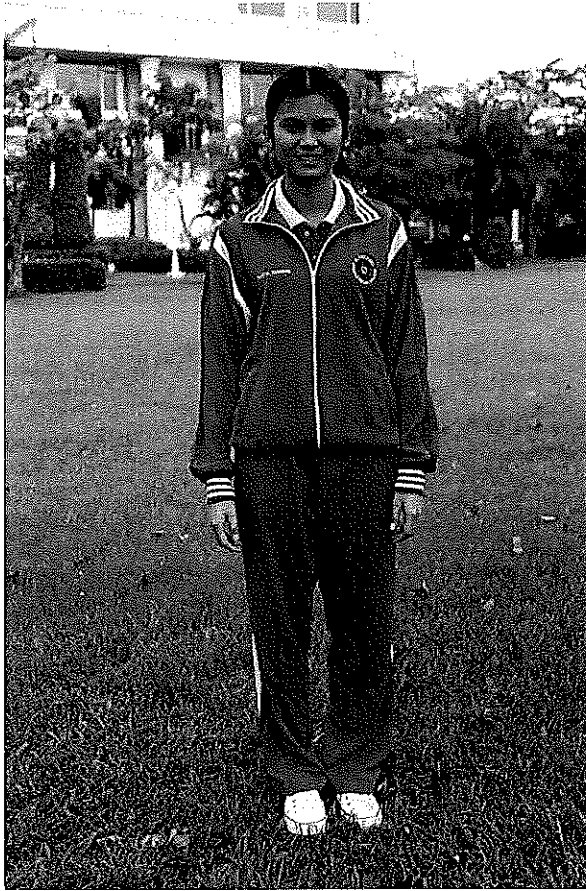
4. ชุดวอร์ม/ชุดพละศึกษา

- (1) เสื้อ-กางเกง - ชุดพละศึกษาตามแบบที่วิทยาลัยกำหนด
- (2) ทรงผม - นักศึกษาหญิงรวบผมให้เรียบร้อย และตัด โบว์สีขาว
- (3) รองเท้า - รองเท้าผ้าใบสีสุภาพ(สีน้ำตาล สีดำ และสีขาว) และสวมถุงเท้าสีสุภาพ

การใส่ชุดกีฬาให้ใส่ทุกวันพุธและในวันที่ทำกิจกรรมเท่านั้น



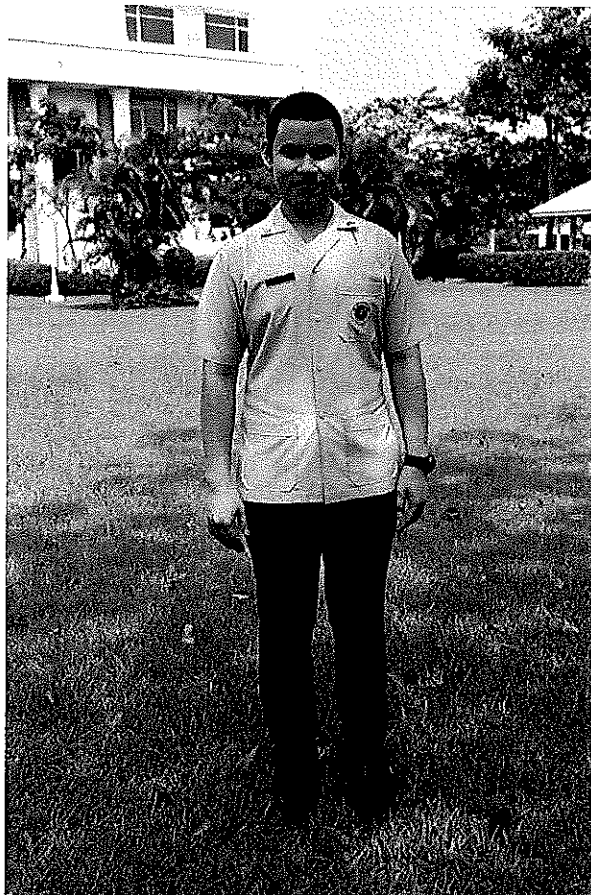
นักศึกษาหญิง



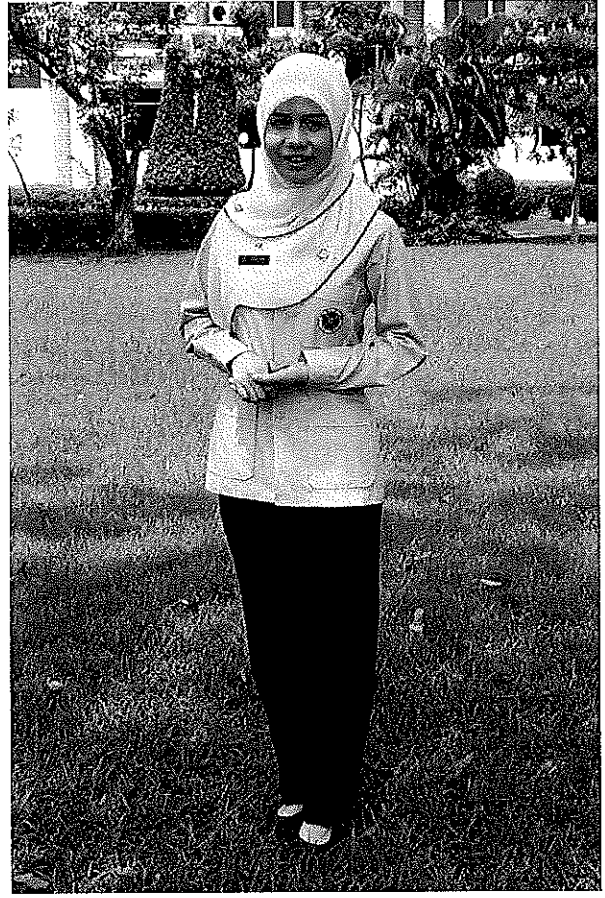
5. ชุดฝึกปฏิบัติการชุมชน (ชาย/หญิง)

- (1) เสื้อ - เสื้อสีฟ้า กระเป๋่า 3 ใบ มีสัญลักษณ์วิทยาลัยที่กระเป๋าด้านบนซ้าย ติดป้ายชื่อที่หน้าอกด้านขวา, เข็มชั้นปีที่ปักเสื้อด้านขวา และเครื่องหมายตราสัญลักษณ์ของวิทยาลัยที่ปักเสื้อด้านซ้าย
- (2) กางเกง - กางเกงสแลค ขาว สีดำ ไม่มีลวดลาย ไม่รัดรูป
- (3) ทรงผม - หญิง; ผมยาวให้รวบผมและรัดคิคนีท (น้ำตาล,ดำ) กรณีผมสั้นเก็บผมให้เรียบร้อย
- (4) รองเท้า - หญิง ; รองเท้าคัทชูหุ้มส้นสีดำ ไม่มีลวดลาย (ส้นสูงไม่เกิน 2 นิ้ว)
- ชาย ; รองเท้าหนังหุ้มส้นปิดปลายสีดำ ถุงเท้าสีดำ
- (5) กระเป๋่า - กระเป๋่าสีน้ำเงินของทางคณะพยาบาล

นักศึกษาชาย



นักศึกษาหญิง



6. ชุดปฏิบัติการในโรงพยาบาล (ชาย / หญิง)

นักศึกษาชาย

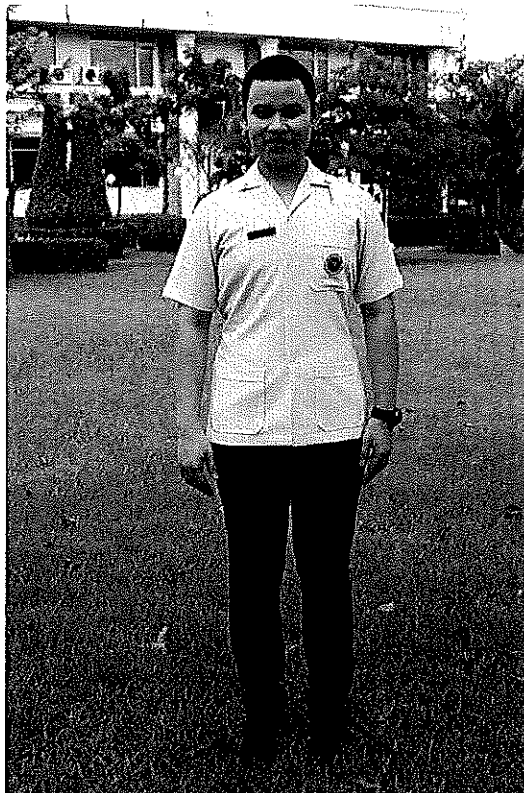
- (1) เสื้อ - ชุดเครื่องแบบสีขาว ปกฮาวายสีขาว กระเป๋าสีขาว มีสัญลักษณ์วิทยาลัยที่กระเป๋า ด้านบนซ้าย ติดป้ายชื่อที่หน้าอกด้านขวา, ติดเข็มชั้นปีที่ปกเสื้อด้านขวา และ เครื่องหมายตราสัญลักษณ์ของวิทยาลัยที่ปกเสื้อด้านซ้าย
- (2) กางเกง - กางเกงสแลค ขาว สีดำ ไม่มีลวดลาย ไม่รัดรูป
- (3) รองเท้า - รองเท้าหุ้มส้นปิดปลายสีดำ รองเท้าสีขาว

นักศึกษาหญิง

- (1) หมวก - หมวกพยาบาลสีขาว และติดดั่งดั่งคณะพยาบาลที่ปลายหมวกด้านซ้าย
- (2) เสื้อ - ชุดเครื่องแบบสีฟ้า ความยาวอย่างน้อยพอดีเข้า เอื้อมเรียบสีฟ้าความยาวต้องคลุม ชุดสีขาวด้านใน และติดป้ายชื่อที่หน้าอกด้านขวา, ติดเข็มชั้นปีที่ปกเสื้อด้านขวา และเครื่องหมายตราสัญลักษณ์ของวิทยาลัยที่ปกเสื้อด้านซ้าย
- (3) ทรงผม - ผมยาวให้รวบผมและรัดติดเนื้อ (น้ำตา, คิ้ว) กรณีผมสั้นเก็บผมให้เรียบร้อย
- (4) รองเท้า - รองเท้าหุ้มส้นปิดปลายสีดำ สีขาว พร้อมกับสวมถุงเท้าขาวแบบบาง เนื้อข้อเท้า
- (5) กระเป๋า - กระเป๋าสีน้ำเงินของทางคณะพยาบาล

***หมายเหตุ** กรณีต้องที่จะสวมใส่เครื่องประดับ สิ่งที่สามารถสวมใส่ ได้แก่ นาฬิกาข้อมือ(ไม่ใหญ่จนเกินไป) และสร้อยคอ(จะต้องอยู่ภายในปกคอเสื้อ และไม่มีขนาดใหญ่จนเกินไป)เท่านั้น

นักศึกษาชาย



นักศึกษาหญิง



การแต่งกายอื่นๆ

- (1) การใส่เสื้อคลุมในขณะที่มาเรียนภาคทฤษฎีให้ใช้เสื้อคลุมแขนยาวไม่มีลวดลายสีขาว ดำ เทา สีน้ำเงินหรือเสื้อครุยชุดกีฬาเท่านั้น แต่นักศึกษาแต่ละชั้นปีต้องกำหนดใช้สีให้เหมือนกันทั้งชั้นปี
- (2) การใส่เครื่องประดับ ชุดฝึกภาคปฏิบัติ อนุญาตให้ใส่เฉพาะนาฬิกาข้อมือ สีไม่ฉูดฉาดหรือเป็นแฟชั่น
- (3) อนุญาตให้ใส่สร้อยพระคัมภ์และสร้อยคอจะต้องไม่สั้นและขนาดใหญ่จนเกินไป
- (4) กระเป๋าหรือเป้ใส่หนังสือ ให้ใช้สีสุภาพ ไม่มีลวดลายหรือเป็นแฟชั่น สำหรับการขึ้นฝึกภาคปฏิบัติ ให้ใช้กระเป๋าที่วิทยาลัยกำหนดเท่านั้น
- (5) ห้ามนำเสื้อสูทวิทยาลัยหรือเสื้อวอร์มกีฬาไปใช้ในการแต่งชุดไปรเวทของนักศึกษาทั้งภายในและภายนอกสถาบัน
- (6) การออกฝึกภาคปฏิบัติในโรงพยาบาลให้ใช้เสื้อสูทคลุมทับ
- (7) การออกฝึกภาคปฏิบัติในชุมชนให้ใช้เสื้อคลุมหรือเสื้อวอร์มคลุมทับได้

แนวทางการเตรียมตัวและปัจจัยสู่ความสำเร็จในการสอบขึ้นทะเบียนเพื่อรับใบอนุญาต ประกอบวิชาชีพการพยาบาล และการผดุงครรภ์

สิ่งสำคัญที่สุดในการศึกษาสาขาพยาบาลศาสตร์ คือการสอบขึ้นทะเบียนเพื่อรับใบอนุญาตประกอบวิชาชีพการพยาบาล และการผดุงครรภ์ ซึ่งเป็นไปตามข้อบังคับขององค์การวิชาชีพ คือสภาการพยาบาล โดยกำหนดให้มีการสอบ 8 รายวิชา ได้แก่ การผดุงครรภ์ การพยาบาลมารดาและทารก การพยาบาลเด็กและวัยรุ่น การพยาบาลผู้ใหญ่ การพยาบาลผู้สูงอายุ การพยาบาลจิตและจิตเวช การพยาบาลอนามัยชุมชน การกฎหมาย วิชาชีพ โดยคะแนนสอบทุกรายวิชาต้องไม่ต่ำกว่าร้อยละ 60 จึงจะถือว่าผ่าน และได้รับการขึ้นทะเบียนเพื่อรับใบอนุญาตประกอบวิชาชีพได้ จากการรวบรวมแนวทางการเตรียมตัวสอบ โดยการแลกเปลี่ยนเรียนรู้ระหว่างสถาบันการศึกษาต่างๆ และรายงานการวิจัยแนวทางการเตรียมตัวสอบ ปัจจัยแห่งความสำเร็จและปัญหาอุปสรรค สรุปได้ดังนี้

1. การเตรียมตัวทบทวนความรู้

1.1 วางแผนการทบทวนความรู้อย่างต่อเนื่องตั้งแต่เริ่มต้นปีการศึกษา คือเดือนมิถุนายน ของปีการศึกษาสุดท้าย เป็นต้นไป

1.2 ศึกษาวิธีการ / แนวทางการทบทวนความรู้ จากผู้ที่เคยสอบมาก่อนหลายๆ คนแล้วปรับให้เหมาะสมกับตนเอง

1.3 วิธีการทบทวนความรู้

1.3.1 ทบทวนด้วยตนเอง ด้วยการอ่านทำความเข้าใจและทดลองทำข้อสอบตัวอย่าง

1. การอ่าน วิธีการอ่านให้จับที่สาระวิชา และอ่านแบบเน้นสาระสำคัญอ่านให้เข้าใจ ใช้ปากกาเน้นข้อความ จดบันทึกย่อสาระสำคัญทุกวิชาอ่านหลายๆ ครั้งทำ Mind mapping ไว้

ช่วงเวลาของการอ่าน ช่วงเวลาเช้าและดึกจะเป็นเวลาที่เงียบทำให้มีสมาธิดี สมองปลอดโปร่ง ระยะเวลาของการอ่านแต่ละครั้ง 1 – 2 ชั่วโมง ควรพักแล้วอ่านต่อหรืออ่านทบทวนต่อไป

รายวิชาที่อ่าน ควรเลือกรายวิชาที่มีความสัมพันธ์กันมากที่สุด เพื่อเชื่อมโยงความรู้ ความเข้าใจ เช่น การพยาบาลผู้ใหญ่กับผู้สูงอายุ การผดุงครรภ์กับการพยาบาลมารดาและทารก เป็นต้น หรืออ่านรายวิชาที่สนใจ หรือเข้าใจมาก และทำคะแนนได้ดี เพื่อไม่ให้รู้สึกท้อและเครียดจนเกินไป

เอกสารประกอบการอ่าน อ่านตำราหลัก เอกสารประกอบการสอนหรือเอกสารสรุปสาระสำคัญและสาระทบทวน

2. ฝึกหัดแบบทดสอบ โดยทดลองฝึกทำแบบทดสอบบ่อยๆ ทำความเข้าใจ โจทย์คำถามและเหตุผลในการตอบแต่ละตัวเลือก สรุปสาระสำคัญของ คำถามและคำตอบไว้ แบบทดสอบที่เคยสอบในรายวิชา สอบประมวลความรู้ หลายสถาบันรวมทั้งข้อสอบ NCLEX

1.3.2 ทบทวนความรู้โดยกลุ่มเพื่อนและอาจารย์ การทบทวนความรู้กับเพื่อนหรือ อาจารย์การทำหลังทบทวนด้วยตนเอง โดยจัดกลุ่มเพื่อนที่มีผลการเรียนดีในแต่ละ รายวิชาอภิปรายร่วมกันเกี่ยวกับสาระสำคัญ แบบทดสอบการพิจารณาและการ ตัดสินใจเลือกตอบ กรณีทบทวนกับอาจารย์ควรตั้งประเด็นคำถามที่ไม่เข้าใจไว้ก่อน และถามเพื่อเพิ่มความเข้าใจให้ชัดเจน

2. ปัจจัยส่งเสริมความสำเร็จ

2.1 สร้างแรงจูงใจ ตั้งเป้าหมาย มุ่งมั่น และกำหนดรางวัลให้ตนเอง

2.2 รักษาสุขภาพ ระวังไม่ให้เจ็บป่วย พักผ่อนไม่เพียงพอ ออกกำลังกายบ้าง งดเว้นสิ่งที่เป็น อันตรายกับสุขภาพทุกชนิด ฝึกสมาธิตอนเช้าหรือก่อนนอนทุกวัน

2.3 จัดสิ่งแวดล้อมทางกายภาพที่ส่งเสริมการเรียนรู้ ความเงียบสงบปราศจากสิ่งรบกวนการ ถ่ายเทของอากาศ สถานที่ และกลุ่มเพื่อนที่เป็นเพื่อนเรียน

3. ปัญหาและอุปสรรค

3.1 ปัญหภายในตนเอง ได้แก่ ปัญหาสุขภาพกาย – จิต ความเครียดและความขัดแย้งในงาน เช่น ดิดเกมส์ ดิดทีวี ชอบคุยโทรศัพท์ ปัญหาสมาธิสั้น ขี้เกียจ ง่วงนอน ความเหนื่อยล้า และผลัดวันประกันพรุ่ง

3.2 ปัญหาจากกลุ่มเพื่อน ได้แก่ เพื่อนรบกวน ชอบเที่ยวเตร่ กิจกรรมสังสรรค์

สิ่งสำคัญคือความตั้งใจมุ่งมั่นและความสามารถในการควบคุมตนเอง วินัยในตนเอง ซึ่งเป็นสิ่งที่ทำได้ ยาก จึงต้องฝึกความอดทน สามารถบริหารจัดการตนเอง และบริหารจัดการเวลาให้ได้และหมั่นตรวจสอบ ความก้าวหน้าของความรู้ที่มีอยู่เป็นระยะๆ โดยตั้งเป้าหมายเพิ่มขึ้นอย่างต่อเนื่อง โดยคิดว่าความสำเร็จจะเกิด ได้ด้วยความเพียรพยายามของตนเองเท่านั้นดังสุภาษิต “ความพยายามอยู่ที่ไหน ความสำเร็จอยู่ที่นั่น”

4. การเตรียมเอกสารเพื่อใช้ในการสมัครสอบขึ้นทะเบียน

4.1 ใบสมัครสอบความรู้ตามแบบ สร.๑ (ดาวน์โหลดจาก www.tre.or.th พร้อมลงลายมือชื่อ)

4.2 สำเนาบัตรประชาชนพร้อมรับรองสำเนาถูกต้อง 1 ใบ

4.3 สำเนาทะเบียนบ้านพร้อมรับรองสำเนาถูกต้อง 1 ใบ

4.4 ใบรับรองแพทย์ตามแบบ (W) ของสภาการพยาบาล (ดาวน์โหลดจาก www.tre.or.th พร้อมลงลายมือชื่อ)

4.5 รูปถ่ายหน้าตรงครึ่งตัว ทำปกติ ไม่รวมแว่นตาขนาด 1 นิ้ว โดยพื้นด้านหลังเป็นสีขาว ถ่าย ไม่เกิน 6 เดือน จำนวน 3 รูปพร้อมเขียนชื่อ – นามสกุล ด้านหลังรูปเพื่อใช้ในการติดใบอนุญาต

4.6 หลักฐานอื่นๆ (ถ้ามี) เช่น หลักฐานการเปลี่ยนชื่อ-นามสกุล เป็นต้น

5. การสมัครสอบความรู้เพื่อขึ้นทะเบียนฯ

5.1 สภากาชาดจะส่งข้อมูลเกี่ยวกับการสอบความรู้ฯ ให้นักศึกษาทราบเพื่อเตรียมความพร้อม ส่งมายังสถาบันการศึกษา

5.2 นักศึกษาสมัครสอบในระบบ Online ทาง www.tre.or.th เมนูการสมัครสอบความรู้เพื่อขึ้นทะเบียนฯ (ตามเอกสารที่สภากำหนด)

5.3 เมื่อสมัครแล้ว พิมพ์ใบชำระเงินค่าธรรมเนียม แล้วนำไปจ่ายเงินที่ธนาคารกรุงไทย

5.4 หลังจากชำระเงินแล้วหนึ่งวันให้ทำการเลือกสนามสอบในระบบ Online เดิม

5.5 หลังสมัครแล้วให้ส่งเอกสาร (ตามที่สภากำหนด) ส่งในฝ่ายธุรการคณะพยาบาลเพื่อดำเนินการต่อไป

5.6 ค่าธรรมเนียมการสอบครั้งละ 500 บาท ค่าธรรมเนียมรายวิชาสอบรายวิชาละ 100 บาท

บทที่ 3 การพัฒนานักศึกษา

วินัยและการรักษาวินัย

1. วินัยและการรักษาวินัย

- (1) นักศึกษาต้องรักษาวินัยโดยเคร่งครัด
- (2) นักศึกษาต้องตั้งใจศึกษาเล่าเรียนและเอาใจใส่ในการศึกษาอย่างเต็มความสามารถ
- (3) นักศึกษาต้องสุภาพ เรียบร้อยและรักษาขนบธรรมเนียม ประเพณี ศีลธรรมและวัฒนธรรมอันดีของชาติไทย

ชาติไทย

(4) นักศึกษาต้องเคารพและเชื่อฟังคำสั่งของอาจารย์หรือผู้ดูแลนักศึกษาโดยเคร่งครัด การขัดคำสั่งหรือหลีกเลี่ยงไม่ปฏิบัติตามคำสั่งของอาจารย์หรือผู้ดูแลนักศึกษาซึ่งสั่งในหน้าที่ โดยชอบด้วยกฎหมายและระเบียบของสถานศึกษาอันเป็นเหตุให้เสียหายแก่สถานศึกษาอย่างร้ายแรงเป็นความผิดวินัยอย่างร้ายแรง

(5) นักศึกษาต้องถือและปฏิบัติตามระเบียบ ข้อบังคับ คำสั่งหรือข้อกำหนดอื่นของสถานศึกษาโดยเคร่งครัด

- (6) นักศึกษาต้องไม่รายงานเท็จต่ออาจารย์และผู้ดูแลนักศึกษา
- (7) นักศึกษาต้องไม่กระทำการอันได้ชื่อว่าเป็นผู้ประพฤติชั่ว
- (8) นักศึกษาจะต้องไม่ปฏิบัติตัวเป็นพลเมืองดีของประเทศชาติ

2. โทษผิดทางวินัยมี 6 สถาน คือ

- (1) ว่ากล่าวตักเตือนและ / หรือบำเพ็ญประโยชน์
- (2) ภาคทัณฑ์
- (3) ตัดคะแนนความประพฤติหรือตัดคะแนนการฝึกปฏิบัติงาน
- (4) ปฏิบัติงานเพิ่มเติมหรือยืดเวลาการสำเร็จ
- (5) พักการศึกษา
- (6) ให้พ้นสภาพจากการเป็นนักศึกษา

3. ความผิดทางวินัยแบ่งเป็น 3 ระดับ ดังนี้

(1) ระดับที่ 1 เป็นการประพฤติผิดระเบียบวินัยที่ทำให้เกิดความเสื่อมเสียต่อตนเองและผู้อื่นเล็กน้อย ตัวอย่างเช่น

- (ก) แต่งกายไม่สุภาพ ไม่ถูกต้องตามระเบียบของวิทยาลัย
- (ข) รบกวนความสงบเรียบร้อย ก่อเหตุรำคาญ
- (ค) ไม่รักษาระเบียบของวิทยาลัยและแหล่งฝึกภาคปฏิบัติ
- (ง) สูบหรี่ในวิทยาลัยและสถานที่ฝึกปฏิบัติ
- (จ) ไม่ตั้งใจเล่าเรียนและไม่กระทำการใดๆ ตามเวลาที่วิทยาลัยกำหนด

(ง) ขัดคำสั่งหรือหลีกเลี่ยง ไม่ประพฤติตามคำสั่งของอาจารย์หรือผู้ดูแลนักศึกษาซึ่งสั่งโดยหน้าที่ชอบด้วยกฎหมายและระเบียบของวิทยาลัย ทำให้เกิดผลเสียหายเล็กน้อย

(ข) การฝ่าฝืนปฏิบัติงานผิดพลาด แต่ไม่เป็นอันตรายแก่ผู้ใช้บริการและหรือเสียหายต่อทรัพย์สิน โดยไม่เสื่อมเสียชื่อเสียงต่อวิทยาลัยและวิชาชีพ

(2) ระดับที่ 2 เป็นการประพฤติผิดระเบียบวินัยที่ทำให้เกิดความเสื่อมเสียต่อตนเอง ผู้อื่น วิทยาลัยและวิชาชีพไม่ร้ายแรง ตัวอย่างเช่น

(ก) กระทำความผิดเคยถูกลงโทษภาคทัณฑ์มาแล้ว 1 ครั้ง

(ข) กล่าววาจาไม่สุภาพ แสดงกิริยาไม่มีสัมมาคารวะต่ออาจารย์ ผู้ดูแลนักศึกษาหรือบุคคลอื่น

(ค) มีหนี้สินล้นพ้นตัว

(ง) ขัดคำสั่งหรือหลีกเลี่ยง ไม่ปฏิบัติตามคำสั่งของอาจารย์หรือผู้ดูแลนักศึกษา ซึ่งสั่งโดยหน้าที่ชอบด้วยกฎหมายและระเบียบของวิทยาลัย ทำให้ผลเสียหายไม่ร้ายแรง

(จ) การปฏิบัติงานผิดพลาดที่เป็นอันตรายแก่ผู้ใช้บริการและหรือเสียหายต่อทรัพย์สินหรือวิทยาลัยและวิชาชีพแต่ไม่ร้ายแรง

(3) ระดับ 3 เป็นประพฤติผิดระเบียบวินัยที่ทำให้เกิดความเสื่อมเสียต่อตนเอง ผู้อื่น วิทยาลัยและวิชาชีพอย่างร้ายแรง ตัวอย่างเช่น

(ก) รายงานเท็จด้วยวาจาหรือลายลักษณ์อักษร

(ข) ก่อการวิวาท ทำร้ายร่างกาย หรือก่อความไม่สงบเรียบร้อย

(ค) มีอาวุธครอบครองในวิทยาลัยหรือแหล่งฝึกภาคปฏิบัติ

(ง) เล่นการพนัน

(จ) ดื่มสุรา เสพสารเสพติด หรือของมีนเมาทุกชนิดหรือมีไว้ในครอบครอง

(ฉ) ลักทรัพย์และหรือ น้อ โกง

(ช) ประพฤติผิดในทางชู้สาว

(ซ) ทำลายทรัพย์สินของทางราชการ วิทยาลัยหรือบุคคลอื่น

(ฅ) ปลอมแปลงลายมือชื่อ หรือแก้ไขเอกสาร

(ญ) หลีกเลี่ยงการปฏิบัติงาน หรือขาดความรับผิดชอบในหน้าที่

(ฎ) ทำความผิดทางอาญา หรือต้องโทษทางคดีอาญา

(ฏ) ขัดคำสั่งหรือหลีกเลี่ยง ไม่ปฏิบัติตามคำสั่งของอาจารย์หรือผู้ดูแลนักศึกษา ซึ่งสั่งโดยชอบด้วยกฎหมายและระเบียบของวิทยาลัย ทำให้มีผลเสียหายอย่างร้ายแรง

(ฐ) การปฏิบัติงานผิดพลาดที่เป็นอันตรายร้ายแรงแก่ผู้ใช้บริการ และหรือเสื่อมเสียต่อวิทยาลัยตลอดจนวิชาชีพ

(ฑ) ทุจริต เช่น การสอบ การเงิน เป็นต้น

(ฒ) ความผิดอื่นที่เทียบได้ในระดับเดียวกัน

4. การพิจารณาโทษทางความผิดมี 3 ระดับ ดังนี้

(1) ระดับ 1 มี 4 สถานคือ

(ก) ว่ากล่าวตักเตือนด้วยวาจาหรือเป็นลายลักษณ์อักษร

(ข) ภาคทัณฑ์

(ค) ควบคุมความประพฤติและหรือบำเพ็ญประโยชน์และหรือปฏิบัติเพิ่มเติมไม่เกิน 25 สัปดาห์

(ง) ตัดคะแนนความประพฤติไม่เกิน 5 คะแนน หรือตัดคะแนนการปฏิบัติงานไม่เกินร้อยละ 5 ของคะแนนที่ได้รับในหน่วยนั้น

(2) ระดับ 2 มี 3 สถานคือ

(ก) ควบคุมความประพฤติและหรือบำเพ็ญประโยชน์และหรือปฏิบัติงานเพิ่มเติมไม่ต่ำกว่า 2 สัปดาห์ แต่ไม่เกิน 1 เดือน

(ข) ตัดคะแนนความประพฤติตั้งแต่ 6 – 15 คะแนน และหรือตัดคะแนนการปฏิบัติงานร้อยละ 6 ถึง 15 ของคะแนนที่ได้รับในหน่วยนั้น

(3) ระดับ 3 มี 4 สถานคือ

(ก) ตัดคะแนนความประพฤติตั้งแต่ 16 ถึง 20 คะแนน และหรือตัดคะแนนการปฏิบัติงานร้อยละ 16 ถึง 20 ของคะแนนที่ได้รับในหน่วยนั้น

(ข) ยึดเวลาสำเร็จการศึกษา ไม่เกิน 3 เดือน

(ค) พักการศึกษา

(ง) ให้พ้นสภาพจากการเป็นนักศึกษา

5. หลักเกณฑ์การพิจารณาความผิดและการลงโทษให้ถือ

(1) พิจารณาโดยความเสมอภาค

(2) การลงโทษมีวัตถุประสงค์ให้ผู้รับโทษมีโอกาสกลับตัวเกรงกลัวต่อความผิดและป้องกันมิให้กระทำซ้ำอีก

(3) พิจารณาพฤติกรรมและผลอันเกิดขึ้นในขณะนั้นโดยไม่คาดคะเนผลที่เกิดในอนาคต

(4) พิจารณาถึงวัยและชั้นปีที่กำลังศึกษาอยู่

(5) ความดีความชอบของผู้กระทำความผิดซึ่งเคยมีมาก่อน อาจใช้เป็นข้อพิจารณาลดหย่อนผ่อนโทษได้

(6) ผู้กระทำความผิดแล้วรับสภาพก่อนจำนนต่อหลักฐาน อาจได้รับการพิจารณาลดหย่อนผ่อนโทษได้

(7) ความผิดในกรณีเดียวกันซึ่งเคยได้รับโทษมาหลายครั้งและยังประพฤติก่อเป็นการเจตนาฝ่าฝืนข้อบังคับหรือระเบียบ อาจเป็นข้อพิจารณาเพิ่มโทษได้

(8) การพิจารณาโทษความผิดไม่จำเป็นต้องเรียงตามลำดับสถาน สามารถพิจารณาลงโทษได้ตามลักษณะความผิดที่กระทำและสามารถลงโทษได้มากกว่า 1 สถาน

6. การสอบสวนและการลงโทษ

(1) กรณีความผิดระดับ 1 คณบดีหรือผู้ดูแลนักศึกษาอาจสั่งลงโทษโดยไม่ต้องตั้งคณะกรรมการสอบสวนก็ได้

(2) กรณีความผิดระดับ 2 และ 3 ให้คณบดีมีคำสั่งแต่งตั้งคณะกรรมการสอบสวนตามขั้นตอนต่อไปนี้

(ก) ดำเนินการสอบสวน บันทึกคำให้การผู้ถูกกล่าวหาและพยานหลักฐานอื่นๆ

(ข) รวบรวมหลักฐานที่เกี่ยวข้องกับการกระทำความผิด

(ค) เสนอผลการสอบสวน และสรุปความเห็นเสนอต่อคณบดีเพื่อดำเนินการตามกระบวนการพิจารณาโทษต่อไป

(3) ในกรณีที่คณะกรรมการสอบสวนเห็นว่านักศึกษากระทำความผิดสมควรลงโทษ ตามความผิดระดับ 2 ให้คณบดีพิจารณาสั่งลงโทษได้ตามควรแก่กรณีให้เหมาะสมกับความผิด ถ้ามีเหตุผลอันควรลดหย่อนผ่อนโทษจะนำมาประกอบการพิจารณาลดโทษก็ได้

(4) ในกรณีที่คณะกรรมการสอบสวนเห็นว่านักศึกษากระทำความผิดสมควรลงโทษตามความผิดระดับ 3 ให้คณบดีเสนอผลการสอบสวนให้คณะกรรมการบริหารวิทยาลัยพิจารณา

(ก) ถ้าคณะกรรมการบริหารวิทยาลัยมีมติให้ตัดคะแนนความประพฤติ หรือให้ยึดเวลาสำเร็จการศึกษา หรือให้พักการศึกษา คณบดีสั่งลงโทษตามมติคณะกรรมการบริหารคณะพยาบาลศาสตร์

(ข) ถ้าคณะกรรมการบริหารคณะมีมติให้พ้นสภาพจากการเป็นนักศึกษาให้ส่งเรื่องให้ฝ่ายบริหารวิทยาลัยทราบเพื่อดำเนินการตามระเบียบของวิทยาลัยต่อไป

(5) ในแต่ละปีการศึกษาให้มีคะแนนความประพฤติ 100 คะแนน ในกรณีที่นักศึกษาค้นใดมีคะแนนความประพฤติต่ำกว่า 80 คะแนน จะถูกพิจารณาให้พักการศึกษา

(6) ในกรณีลงโทษพักการศึกษาหรือยึดเวลาสำเร็จการศึกษาให้ตัดเงินอุดหนุนการศึกษา (ถ้ามี) และนักศึกษาจะต้องชำระค่าใช้จ่ายในการศึกษาตามระเบียบของวิทยาลัย เพื่อรักษาสถานภาพของนักศึกษา มิฉะนั้นจะถูกจำหน่ายชื่อออกจากวิทยาลัย

กิจกรรมพัฒนานักศึกษา

การดำเนินงานด้านกิจการนักศึกษา เป็นกิจกรรมที่วิทยาลัยสนับสนุนส่งเสริมเพื่อให้นักศึกษาเป็นบัณฑิตที่มีคุณสมบัติตามลักษณะบัณฑิตที่พึงประสงค์ โดยมีจุดมุ่งหมายสำคัญในการพัฒนานักศึกษา 6 ประการ ได้แก่ (1) คุณธรรมจริยธรรม (2) ความรู้ (3) ทักษะทางปัญญา (4) ทักษะความสัมพันธ์ระหว่างบุคคลและความรับผิดชอบ (5) ทักษะการวิเคราะห์เชิงตัวเลขการสื่อสารและการใช้เทคโนโลยีสารสนเทศและ (6) พัฒนาให้สอดคล้องกับอัตลักษณ์บัณฑิต “ความสามารถในการใช้ภาษาอังกฤษ” ทั้งนี้ นักศึกษาและบัณฑิตของวิทยาลัยจะต้องได้รับการปลูกฝัง สร้างสมมาตั้งแต่เริ่มเป็นนักศึกษา กิจกรรมนักศึกษาเป็นส่งเสริมการเรียนการสอนและช่วยพัฒนานักศึกษาให้ได้เรียนรู้กระบวนการในการบริหารงานทั้งในฐานะเป็นผู้นำและสมาชิกของกลุ่ม โดยนักศึกษา ดำเนินโครงการ / กิจกรรมตามหลักการประกันคุณภาพการศึกษาใช้กระบวนการดำเนินงานโดยการวางแผน (Plan) ปฏิบัติ (Do) ประเมินผลการทำงาน (Check) และนำผลลัพธ์ที่เกิดขึ้นไปวางแผนดำเนินการต่อไป (Act)

นอกจากนี้ยังได้เรียนรู้ประสบการณ์จากการทำงานเป็นทีม การติดต่อประชาสัมพันธ์ การเสียสละประโยชน์เพื่อส่วนรวม ซึ่งถือว่าเป็นประสบการณ์พื้นฐานที่สำคัญต่อการดำเนินชีวิตทั้งในปัจจุบันและอนาคต

คณะพยาบาลศาสตร์ ได้ส่งเสริมและสนับสนุนให้มีการจัดกิจกรรมเพื่อพัฒนานักศึกษาต่อเนื่องตลอดทั้งปี เพื่อเพิ่มพูนความรู้และประสบการณ์ให้แก่นักศึกษาในด้านต่างๆ ทั้งด้านวิชาการ ด้านกีฬาส่งเสริมสุขภาพ ด้านบำเพ็ญประโยชน์รักษาสีสิ่งแวดล้อม ด้านสร้างเสริมคุณธรรม จริยธรรมและด้านส่งเสริมศิลปวัฒนธรรม ในปริมาณที่พอเพียงต่อความต้องการของนักศึกษา ซึ่งมีนกิจกรรมที่คณะจัดให้และกิจกรรมที่สโมสรนักศึกษา รับผิดชอบจัดทำขึ้น นอกจากนี้คณะได้จัดทำแผนพัฒนานักศึกษาโดยคำนึงถึงการสร้างทักษะทางวิชาการ ผสมผสานกับการสร้างทักษะทางชีวิต เพื่อเสริมสร้างนักศึกษาให้เป็นคนเก่ง คนดี มีความรู้คู่คุณธรรมและมีคุณลักษณะของบัณฑิตที่พึงประสงค์อย่างครบถ้วน โดยมีผู้รับผิดชอบในการจัดกิจกรรมพัฒนานักศึกษา 2 ส่วน ภายใต้การกำกับของรองคณบดีฝ่ายกิจการนักศึกษา ดังนี้

1. คณะกรรมการกิจการนักศึกษา
2. สโมสรนักศึกษาคณะพยาบาลศาสตร์

ระบบการประเมินและติดตามแผนงาน / โครงการ / กิจกรรม

การประเมินและติดตามผลแผนงาน / โครงการ / กิจกรรม พัฒนานักศึกษาเป็นสิ่งที่มีความสำคัญส่งต่อการจัดกิจกรรม นอกจากจะเป็นข้อมูลย้อนกลับที่สะท้อนให้เห็นถึงประสิทธิภาพและประสิทธิผลของแผนงาน / โครงการ / กิจกรรม แล้วยังเป็นประโยชน์ต่อการวางแผนการจัดกิจกรรมในคราวต่อไปด้วย

การประเมินโครงการ / กิจกรรม คณะกำหนดให้ผู้รับผิดชอบโครงการ / กิจกรรม เป็นผู้รับผิดชอบในการประเมินผลโครงการ / กิจกรรม ตามีระบุไว้ในเป้าหมายและตัวชี้วัดเป้าหมายของโครงการ

ผลการประเมินของผู้รับผิดชอบโครงการ จะต้องนำเสนอต่อคณะกรรมการกิจการนักศึกษาและรองคณบดีฝ่ายกิจการนักศึกษาทราบ ส่วนการติดตามผลการดำเนินงานนั้น จะมีคณะกรรมการกิจการนักศึกษา อาจารย์ที่ปรึกษาสโมสร ทำหน้าที่ติดตามผลการดำเนินกิจกรรมเป็นระยะอย่างต่อเนื่อง

กิจกรรมพัฒนานักศึกษา

ในการเข้าร่วมกิจกรรมพัฒนานักศึกษา นักศึกษาทุกคนต้องเข้าร่วมกิจกรรมที่จัดในคณะกรรมการกิจการนักศึกษา สโมสรนักศึกษา หรือกิจกรรมบริการวิชาการ โดยมีชั่วโมงเข้าร่วมกิจกรรมไม่น้อยกว่า 50 ชั่วโมง / คน / ปี และนักศึกษาทุกคนต้องเข้าร่วมกิจกรรมครบ 5 ประเภท อย่างน้อยประเภทละ 1 ครั้ง ดังต่อไปนี้

1. กิจกรรมด้านวิชาการที่ส่งเสริมคุณลักษณะบัณฑิตที่พึงประสงค์
2. กิจกรรมด้านกีฬาหรือส่งเสริมสุขภาพ
3. กิจกรรมด้านบำเพ็ญประโยชน์หรือรักษาสีงแวดล้อม
4. กิจกรรมด้านเสริมสร้างคุณธรรมและจริยธรรม
5. กิจกรรมด้านส่งเสริมศิลปะและวัฒนธรรม

กิจกรรมภาคบังคับที่นักศึกษากรู่มเป้าหมายต้องเข้าร่วมครบร้อยละ 100

ลำดับ	ชื่อกิจกรรม / โครงการ	กลุ่มเป้าหมาย	ระยะเวลา
1	กิจกรรมปฐมนิเทศนักศึกษาใหม่	นักศึกษาปี 1	สัปดาห์ที่ 3 ของปฏิทินการศึกษา
2	กิจกรรมปฐมนิเทศและมอบตัวเป็นศิษย์	นักศึกษาปี 1	สัปดาห์ที่ 44 ของปฏิทินการศึกษา
3	โครงการพัฒนาศักยภาพการเรียนรู้ (Learning How ti learn)	นักศึกษาปี 2	สัปดาห์ที่ 3 ของปฏิทินการศึกษา
4	โครงการค่ายฝึกภาวะผู้นำ (2 วัน 1 คืน)	นักศึกษาปี 2	สัปดาห์ที่ 3 ของปฏิทินการศึกษา
5	โครงการค่ายฝึกปฏิบัติธรรม (3 วัน 2 คืน)	นักศึกษาปี 1	สัปดาห์ที่ 50 ของปฏิทินการศึกษา
6	โครงการมอบหมวกและตะเกียงในดิงเกล	นักศึกษาปี 2	สัปดาห์ที่ 16 ของปฏิทินการศึกษา
7	โครงการเข้าค่ายฝึกปฏิบัติธรรมเพื่อเจริญสติและ ปัญญา	นักศึกษาปี 4	สัปดาห์ที่ 30 ของปฏิทินการศึกษา
8	โครงการปัจฉิมนิเทศและพิธีมอบใบสัมฤทธิ์ผลทาง การศึกษา	นักศึกษาปี 4	สัปดาห์ที่ 42 ของปฏิทินการศึกษา

หมายเหตุ นักศึกษาชั้นปีที่ 1 จะต้องเข้าร่วมกิจกรรมที่จัด โดยวิทยาลัยในวันสำคัญ เช่น วันไหว้ครู
วันพ่อ วันแม่ วันสงกรานต์ วันลอยกระทง International Day และวันกีฬาของวิทยาลัย

นักศึกษาชั้นปีที่ 2 – 4 ให้เข้าร่วมกิจกรรมที่ทางวิทยาลัยดำเนินการ ในช่วงที่นักศึกษาเรียนภาคทฤษฎีใน
คณะวิชา

การแนะแนวให้คำปรึกษา

การแนะแนวให้คำปรึกษาเป็นงานที่มีจุดมุ่งหมายเพื่อให้บริการด้านคำแนะนำและให้คำปรึกษาแก่นักศึกษา มุ่งพัฒนาและส่งเสริมคุณลักษณะด้านร่างกาย อารมณ์ และสังคมที่พึงประสงค์ให้เกิดขึ้นอีกทั้งเพื่อป้องกันและช่วยเหลือนักศึกษาที่ประสบปัญหาทางการศึกษาการงาน ทั้งส่วนตัวและสังคม ทั้งที่มีลักษณะเป็นกลุ่มหรือรายบุคคลทั้งภายในและภายนอกสถาบัน เพื่อให้บรรลุเป้าหมายของการให้บริการดังกล่าว

1. หัวหน้างานการให้คำปรึกษา มีหน้าที่กำกับติดตามการดำเนินงานระบบให้คำปรึกษาและพัฒนา ระบบให้มีประสิทธิภาพอย่างต่อเนื่อง

2. อาจารย์ที่ปรึกษา หมายถึง อาจารย์ประจำที่ปฏิบัติงาน ในคณะและมีคำสั่งแต่งตั้งจากคณบดีให้เป็น อาจารย์ที่ปรึกษาแก่นักศึกษาที่รับผิดชอบทั้งในด้านการเรียนและส่วนตัว รวมทั้งประสานงานกับอาจารย์ประจำชั้นเพื่อปรึกษาหรือขอความช่วยเหลือ ในการแก้ปัญหาาร่วมกันหรือส่งต่อผู้เชี่ยวชาญเพื่อพิจารณาแนวทางแก้ไขที่เหมาะสมต่อไป

ระบบและกลไกการให้คำปรึกษาวิชาการและแนะแนว

คณะพยาบาลศาสตร์ วิทยาลัยนานาชาติเซนต์เทเรซา ได้กำหนดหน้าที่ความรับผิดชอบของอาจารย์ที่ปรึกษา โดยใช้ระบบครอบครัวเสมือนมีหน้าที่ให้คำปรึกษานักศึกษาที่ได้รับมอบหมาย ครอบคลุมด้านวิชาการ ด้านกิจกรรมเสริมหลักสูตร สุขภาพและการดำเนินชีวิต กรณีนักศึกษามีปัญหา ให้ส่งต่อผู้เชี่ยวชาญภายใน ถ้าผู้เชี่ยวชาญลงความเห็นว่านักศึกษาไม่สามารถเรียนต่อได้ ให้ส่งต่อคณะกรรมการบริหารคณะวิชาพิจารณาเป็นกรณีไป หัวหน้างานให้คำปรึกษาจะติดตามประเมินผล การปฏิบัติงานของอาจารย์ที่ปรึกษา และสรุปผลการดำเนินงาน ทูลปีการศึกษาเสนอกรรมการบริหารทราบและให้ข้อเสนอแนะ เพื่อการปฏิบัติงานที่มีประสิทธิภาพมากขึ้น

วัตถุประสงค์ของระบบการให้คำปรึกษา

1. เพื่อให้อาจารย์ที่ปรึกษาได้เข้าใจระบบและกลไกของอาจารย์ที่ปรึกษาและทำหน้าที่ของตนเองได้อย่างสมบูรณ์
2. เพื่อให้ให้นักศึกษาได้รับการช่วยเหลือดูแลให้นักศึกษาเรียนตามแผนการเรียนได้สำเร็จ การใช้ชีวิตในสังคมได้อย่างเป็นสุข ฉลาดคิด ฉลาดทำ และฉลาดในการครองตนจนสำเร็จเป็นบัณฑิตที่สมบูรณ์

หน้าที่ของนักศึกษา

1. เข้าพบอาจารย์ที่ปรึกษาตามวัน เวลาที่คณะกำหนดหรืออาจารย์ประจำครอบครัวกำหนด
2. ทุกภาคการศึกษาต้องเข้าพบจากอาจารย์ที่ปรึกษาเรื่อง ผลการเรียนและวางแผนการศึกษาในเทอม

ต่อไป

3. เมื่อนักศึกษามีปัญหาในการเรียน การปรับตัวในการเรียน สามารถติดต่อขอรับคำปรึกษากับอาจารย์ที่ปรึกษา (อาจารย์แม่ประจำบ้าน) และอาจารย์ประจำชั้น ได้ทุกวัน โดยประสานงานได้โดยตรงและขอนัดวันเข้า

พบ

FLOWCHAT ระบบและกลไกการให้คำปรึกษาวิชาการและแนะแนว

กระบวนการ PDCA	ขั้นตอนการทำงาน	รายละเอียดของงาน	ช่วงเวลาที่ยื่นงาน	ผู้รับผิดชอบ	เอกสารที่เกี่ยวข้อง
P	1	 <p>กำหนดนโยบายและแต่งตั้งคณะทำงาน</p>	มิ.ย.	-คณบดี	-คำสั่งแต่งตั้งอาจารย์ที่ปรึกษา
D	2	 <p>ดำเนินการให้คำปรึกษา</p>  <p>พบคนที่มีปัญหาการปรับตัวและอื่นๆ</p>  <p>ผู้เชี่ยวชาญให้การช่วยเหลือ แนะนำ</p>	ก.ค.-พ.ค. ก.ค.-พ.ค.	-รองคณบดี -ฝ่ายกิจการนักศึกษา -อาจารย์ที่ปรึกษา -ผู้เชี่ยวชาญ	-เพิ่มอาจารย์ที่ปรึกษา -คู่มืออาจารย์ที่ปรึกษา Student Profile -แบบฟอร์มการส่งตัวให้ผู้เชี่ยวชาญ
C	4	 <p>กำกับติดตามการดำเนินงานระบบให้คำปรึกษา</p>	พ.ย.-เม.ย.	-หัวหน้างานการให้คำปรึกษา	-แบบฟอร์มรายงานผลการปฏิบัติหน้าที่อาจารย์ที่ปรึกษา -แบบประเมินระบบการให้คำปรึกษา
A	5	 <p>ประเมินผลระบบให้คำปรึกษา</p>	พ.ค.	-รองคณบดี -ฝ่ายกิจการนักศึกษา	-สรุปผลการดำเนินงาน

การร้องเรียนและอุทธรณ์

เพื่อให้การจัดการศึกษามีความโปร่งใสและเป็นธรรมกับนักศึกษา คณะจึงมีการกำหนดแนวทางการร้องเรียนและอุทธรณ์จากนักศึกษา เพื่อใช้เป็นช่องทางที่ให้นักศึกษาสามารถตรวจสอบหรือหาคำตอบในเรื่องที่นักศึกษาไม่พึงพอใจหรือเกิดเหตุการณ์ที่ไม่เป็นธรรมกับนักศึกษา

นักศึกษาสามารถส่งเรื่องร้องเรียนผ่านหลายช่องทาง ได้แก่ รายงานตรงคนบตี รองคนบตี อาจารย์ประจำชั้น อาจารย์ประจำครอบครัว อาจารย์ทุกท่านที่นักศึกษาไว้วางใจ โดยการพบด้วยตนเอง โทรศัพท์ E-mail เป็นต้น หรือเขียนเรื่องร้องเรียนเป็นลายลักษณ์อักษร ตามแบบฟอร์มที่กำหนดใส่ผู้รับเรื่องร้องเรียนหรือใส่ของจดหมายส่งฝ่ายธุรการ คณะพยาบาลศาสตร์ โดยอาจารย์ผู้รับผิดชอบรับเรื่องร้องเรียน ตรวจสอบและจำแนกเรื่องส่งให้ผู้รับผิดชอบดำเนินการแก้ไขต่อไป

เรื่องร้องเรียน หมายถึง ข้อคิดเห็นหรือข้อเสนอแนะ ปัญหาที่นักศึกษา บุคลากรในคณะวิชาและวิทยาลัย ผู้ปกครองตลอดจนผู้ที่มีส่วนได้ส่วนเสีย ที่ได้รับผลกระทบจากการกระทำของบุคคลหรือบุคลากรในคณะพยาบาล แบ่งออกเป็น 2 ประเภท คือ

1. เรื่องร้องเรียนที่เกิดจากความไม่ปลอดภัยต่อชีวิตและทรัพย์สิน
2. เรื่องร้องเรียนที่เกิดจากพฤติกรรมของบุคลากรหรือความบกพร่องที่พบในหน่วยงาน

ระบบและกลไกรับเรื่องอุทธรณ์จากนักศึกษา

กรณีที่นักศึกษาเห็นว่าผลการศึกษา ทั้งภาคทฤษฎีและภาคปฏิบัติตลอดจนการพิจารณาความผิดด้านต่างๆ ที่ทางคณะได้ตัดสินผลไปแล้วไม่เป็นธรรมต่อนักศึกษา นักศึกษาสามารถยื่นคำร้องขออุทธรณ์ต่อกรณีดังกล่าวได้ภายใน 7 วัน โดยมีแนวทางปฏิบัติ ดังนี้

1. เขียนคำร้องขออุทธรณ์ตามประเด็นที่ไม่ได้รับความเป็นธรรมเสนอต่อคนบตี
2. คนบตีแต่งตั้งคณะกรรมการสืบสวนข้อเท็จจริงเรื่องที่นักศึกษาอุทธรณ์ภายใน 7 วัน
3. คณะกรรมการสืบสวนสรุปรายงานผลการสืบสวนข้อเท็จจริงต่อคณะกรรมการบริหารคณะเพื่อ

วินิจฉัยข้อเท็จจริงภายใน 14 วัน

4. คณะกรรมการบริหารคณะพิจารณาประเด็นอุทธรณ์และให้ข้อวินิจฉัยภายใน 7 วัน
5. แจ้งผลการอุทธรณ์ต่อนักศึกษาเป็นลายลักษณ์อักษร

บทบาทนักศึกษากับองค์กรนักศึกษา

สถาบันอุดมศึกษาทุกสถาบัน ต้องจัดตั้งองค์กรนักศึกษาโดยมีวัตถุประสงค์เพื่อดำเนินงานกิจกรรมนักศึกษาและเพื่อประโยชน์ต่อนักศึกษาเป็นศูนย์กลางของกิจกรรมนักศึกษาทั้งปวง โดยมีหน้าที่หลักในการดำเนินงานกิจกรรมนักศึกษาให้เป็นไปตามปรัชญาของวิทยาลัย ที่มุ่งเสริมสร้างให้นักศึกษามีความรู้และประสบการณ์ทางวิชาการวิชาชีพ ที่ปลูกฝังคุณธรรม จริยธรรม พัฒนาบุคลิกภาพ มนุษยสัมพันธ์และพลานามัยของนักศึกษาเพื่อให้เป็นบัณฑิตที่สมบูรณ์ พร้อมทั้งร่างกาย สติปัญญาและจิตใจ

วิทยาลัยนานาชาติเซนต์เทเรซา เห็นสมควรให้มีการจัดตั้งสโมสรนักศึกษา ชมรมนักศึกษาทั้งในระดับวิทยาลัยและในระดับคณะวิชาโดยมีวัตถุประสงค์ ดังนี้

1. ส่งเสริมให้นักศึกษาได้เรียนรู้และฝึกฝนตนเอง ให้มีความรับผิดชอบต่อหน้าที่ ต่อตนเองและสังคม และโดยเฉพาะต่อการใช้สิทธิ เสรีภาพในการปกครองตนเองตามหลักประชาธิปไตย
2. พัฒนานักศึกษาให้มีคุณลักษณะบัณฑิตที่พึงประสงค์
3. ส่งเสริมให้เกิดเสรีภาพทางด้านความคิดและการดำเนินกิจกรรมของนักศึกษา
4. ส่งเสริมกิจกรรมนักศึกษา ทั้งวิชาการและวิชาชีพของนักศึกษาให้เป็นไปในลักษณะที่มุ่งทำนุบำรุง ศิลปวัฒนธรรม ขนบธรรมเนียมประเพณี และเอกลักษณ์อันดีงามของชาติ
5. ส่งเสริมให้นักศึกษาได้มีส่วนร่วมในกิจกรรม ซึ่งจะนำไปสู่การปรับตัวเข้ากับสภาพการเรียนการสอนและการรู้จักแสวงหาทางออกที่เหมาะสมเพื่อประสกับสถานการณ์ที่เป็นปัญหาหรืออุปสรรค

สิทธิและหน้าที่ของนักศึกษา

นักศึกษามีสิทธิ ดังต่อไปนี้

1. มีสิทธิเท่าเทียมกันในการออกเสียงเลือกตั้ง และสมัครรับเลือกตั้งในการเข้าร่วมเป็นประธานหรือกรรมการในองค์กรนักศึกษาทั้งระดับคณะวิชาและระดับสถาบัน
2. แสดงความคิดเห็นได้ภายในขอบเขตของกฎหมาย ระเบียบและข้อบังคับของวิทยาลัย
3. เข้าร่วมในกิจกรรมต่างๆ ของสโมสรนักศึกษา

นักศึกษามีหน้าที่ ดังต่อไปนี้

1. ปฏิบัติตามระเบียบข้อบังคับและประเพณีอันดีงามของคณะวิชาและวิทยาลัย
2. ให้ความร่วมมือในการดำเนินงานของคณะวิชาและวิทยาลัย
3. ส่งเสริมและสนับสนุนให้กิจกรรมของนักศึกษามีความเจริญก้าวหน้า
4. รักษาไว้ซึ่งความสามัคคี ชื่อเสียงและเกียรติคุณของคณะวิชาและวิทยาลัย

นักศึกษากับการประกันคุณภาพการศึกษา

การประกันคุณภาพการศึกษา (Quality Assurance)

QA คือ การดำเนินการต่างๆ ของสถาบันการศึกษา เพื่อพัฒนาคุณภาพของผู้เรียนอย่างต่อเนื่อง ทั้งทางด้านวิชาการ การวิจัย กิจกรรมพัฒนานักศึกษา กิจกรรมบริการวิชาการแก่สังคม กิจกรรมการทำนุบำรุงศิลปวัฒนธรรม และกิจกรรมอื่นๆ เพื่อสร้างความมั่นใจให้ผู้รับบริการและผู้ที่เกี่ยวข้องกับผู้รับบริการ เช่น บิดามารดา สถานประกอบการ ประชาชนและสังคมโดยรวมทั้งประโยชน์ทางตรงและโดยอ้อม สถาบันศึกษามีการวางแผนงานในการพัฒนากระบวนการจัดการเรียนการสอนและการปฏิบัติงานในด้านต่างๆ อันจะช่วยให้นักเรียนมีคุณภาพหรือคุณลักษณะที่พึงประสงค์ตามมาตรฐานการศึกษาที่ได้กำหนดไว้ ดังนี้

1. เพื่อพัฒนาระบบการบริหารงานและการปฏิบัติงานของบุคลากรให้มีประสิทธิภาพ
2. เพื่อพัฒนาและปรับปรุงการจัดการศึกษาอย่างเป็นระบบ
3. เพื่อควบคุม ติดตาม ตรวจสอบ และประเมินการดำเนินการประกันคุณภาพการศึกษาอย่างเป็นระบบ และมีความต่อเนื่อง
4. เพื่อให้หน่วยงานต่างๆ ในสถาบันได้นำผลการตรวจสอบและการประเมินมาใช้ในการพัฒนาปรับปรุงประสิทธิภาพการดำเนินงาน เพื่อให้มีคุณภาพและมีมาตรฐาน บรรลุวัตถุประสงค์ของสถาบัน
5. เพื่อให้ข้อมูลที่เกี่ยวข้องกับองค์ประกอบต่างๆ ที่มีผลต่อการผลิตบัณฑิต การวิจัย การบริการวิชาการแก่สังคม และการทำนุบำรุงศิลปวัฒนธรรม ซึ่งส่งผลต่อการพัฒนาการจัดการศึกษา การดำเนินงานของบุคลากรที่มีประสิทธิภาพให้ผู้เกี่ยวข้อง ได้แก่ นักศึกษา ผู้ปกครอง นายจ้าง และหน่วยงานต่างๆ ที่เกี่ยวข้องกับสถาบันได้รับทราบ
6. เพื่อพัฒนาระบบการประกันคุณภาพการศึกษาภายในสถาบันให้มีประสิทธิภาพและมีความต่อเนื่อง พร้อมรับการตรวจสอบและตรวจสอบโดยหน่วยงานภายในและภายนอก

ความจำเป็นในการประกันคุณภาพการศึกษา

1. โลกมีการเปลี่ยนแปลงอย่างรวดเร็ว ส่งผลกระทบต่อคุณภาพของคน
2. ความหลากหลายของคุณภาพของสถานศึกษา การแข่งขันด้านการศึกษาทั้งภายในประเทศและต่างประเทศ
3. ให้เป็นไปตามพระราชบัญญัติการศึกษาแห่งชาติ
4. ความจำเป็นที่จะต้องสร้างองค์ความรู้ให้เป็นสากลเพื่อการยอมรับจากนานาชาติ
5. สร้างความมั่นใจให้กับสังคมในการผลิตบัณฑิตที่มีคุณภาพ เป็นที่ต้องการของชุมชน สังคมและประเทศชาติ
6. เพื่อเป็นการเผยแพร่ข้อมูลแก่สาธารณะอันเป็นประโยชน์แก่ผู้เรียน ผู้ปกครอง ผู้ใช้บัณฑิต รัฐบาล และประชาชนทั่วไป

การประเมินคุณภาพภายในและการประเมินคุณภาพภายนอก

การประเมินคุณภาพภายใน เป็นการประเมินผล การติดตาม ตรวจสอบคุณภาพและมาตรฐานการศึกษา ของสถาบันการศึกษาจากภายใน โดยบุคลากรของสถาบันเอง หรือโดยหน่วยงานต้นสังกัดที่มีหน้าที่กำกับดูแล สถาบันนั้น ผลจากการตรวจสอบคุณภาพภายใน คือมีการวางระบบที่มีระบบกลไกการประกันคุณภาพที่ชัดเจน รวมทั้งมีการพัฒนาฐานข้อมูลในด้านต่างๆ มาตรฐานสถาบันอุดมศึกษาเพื่อการประกันคุณภาพภายใน ประกอบด้วย 9 องค์ประกอบ ดังนี้

1. ปรัชญา ปณิธาน วัตถุประสงค์ และแผนดำเนินงาน
2. การเรียนการสอน
3. กิจกรรมการพัฒนานักศึกษา
4. การวิจัย
5. การบริการวิชาการแก่สังคม
6. การทำนุบำรุงศิลปวัฒนธรรม
7. การบริหารและจัดการ
8. การเงินและงบประมาณ
9. ระบบกลไกและการประกันคุณภาพ

มาตรฐานในการประเมินภายนอก ของสมศ.

1. ด้านคุณภาพบัณฑิต
2. ด้านงานวิจัยและงานสร้างสรรค์
3. ด้านการบริการวิชาการ
4. ด้านการทำนุบำรุงศิลปะและวัฒนธรรม
5. ด้านการพัฒนาสถาบันและบุคลากร
6. ด้านหลักสูตรและการเรียนการสอน
7. ด้านการประกันคุณภาพ

บทบาทของนักศึกษากับการประกันคุณภาพนักศึกษา

1. มีทัศนคติที่ดีต่อการประกันคุณภาพ
2. เข้าใจกระบวนการทำงานของสถานศึกษาตามระบบการประกันคุณภาพการศึกษา
3. มีความเข้าใจในระบบประกันคุณภาพการศึกษา
4. มีส่วนร่วมในระบบประกันคุณภาพการศึกษา เช่น ผู้ให้ข้อมูล ผู้ร่วมเก็บข้อมูล เป็นคณะกรรมการร่วมวางแผนพัฒนาระบบ
5. เป็นผู้ร่วมประเมินคุณภาพการศึกษาภายใน
6. นำความรู้จากระบบประกันคุณภาพไปบริหารจัดการความรู้ ไปสู่การปฏิบัติ (PDCA) ในการจัดการโครงการ
7. สร้างเครือข่ายการประกันคุณภาพ

นักศึกษากับการส่งเสริมและสนับสนุนการดำเนินงานการประกันคุณภาพการศึกษา

1. นักศึกษาสามารถนำความรู้ด้านการประกันคุณภาพการศึกษาไปสู่ชุมชน โดยการเข้าร่วมกิจกรรมต่างๆ เช่น กิจกรรมค่ายอาสาฯ กิจกรรมบำเพ็ญประโยชน์ กิจกรรมทำนุบำรุงศาสนา กิจกรรมศิลปวัฒนธรรมไทย เป็นต้น
2. นักศึกษาสามารถติดตาม รับรู้การดำเนินงานประกันคุณภาพของวิทยาลัยทั้งในภาพรวมและองค์ประกอบมาตรฐานที่มีผลต่อนักศึกษาโดยตรง ได้แก่ องค์ประกอบด้านการเรียนการสอน ด้านกิจกรรมพัฒนานักศึกษา ด้านทำนุบำรุงและส่งเสริมวัฒนธรรม
3. บทบาทในการให้ความร่วมมือและให้ข้อมูลย้อนกลับ โดยให้ข้อเท็จจริงมากที่สุดเพื่อให้ข้อคิดเห็นของนักศึกษาเป็นข้อมูลที่เชื่อถือได้ เป็นประโยชน์ในการนำมาใช้พัฒนาการดำเนินงานประกันคุณภาพของวิทยาลัย
4. บทบาทในการรวมกลุ่ม เพื่อจัดตั้งองค์กรนักศึกษา เพื่อสร้างเครือข่ายในการร่วมติดตามรับรู้การดำเนินงานประกันคุณภาพ สร้าง โอกาสในการแลกเปลี่ยนประสบการณ์การเรียนรู้ เพื่อสนับสนุนให้การดำเนินงานด้านการประกันคุณภาพมีความเข้มแข็ง และก่อให้เกิดประโยชน์อย่างแท้จริงแก่นักศึกษาต่อไป

มิตีการประเมินคุณภาพภายใน

การประเมินคุณภาพภายในของสถาบันการศึกษามีมิติที่มุ่งเน้นการประเมินด้านกระบวนการและการประเมินด้านผลลัพธ์ดังนี้

1. การประเมินด้านกระบวนการ

การประเมินด้านกระบวนการโดยใช้กระบวนการคุณภาพ วงจร PDCA (Plan – Do – Check – Act) ในการพัฒนาประสิทธิภาพและคุณภาพของการดำเนินงาน ประกอบด้วย 4 ขั้นตอน

Plan (วางแผน) เป็นการกำหนดเป้าหมาย / วัตถุประสงค์ในการดำเนินงาน วิธีการขั้นตอนที่จำเป็น เพื่อให้การดำเนินงานบรรลุเป้าหมาย ในการวางแผนจะต้องทำความเข้าใจกับเป้าหมาย / วัตถุประสงค์ให้ชัดเจน เป้าหมายที่กำหนดต้องเป็นไปตามนโยบาย วิสัยทัศน์ พันธกิจขององค์กรเพื่อก่อให้เกิดการพัฒนาที่เป็นไปในแนวทางเดียวกันทั่วทั้งองค์กร การวางแผนการดำเนินงานมีความจำเป็นต้องกำหนดมาตรฐานของวิธีการทำงาน หรือเกณฑ์มาตรฐานต่างๆ ไปพร้อมกันเพื่อช่วยให้การวางแผนมีความสมบูรณ์ยิ่งขึ้น

Do (ปฏิบัติ) เป็นการให้ปฏิบัติตามแผนที่ได้กำหนดไว้ จำเป็นต้องมีการศึกษาข้อมูลและเงื่อนไขต่างๆ ก่อนปฏิบัติงาน อาจใช้วิธีการศึกษาค้นคว้าด้วยตนเอง แต่ถ้าเป็นงานใหม่หรืองานใหญ่ที่ต้องใช้บุคลากรจำนวนมาก อาจต้องจัดฝึกอบรมก่อนจะปฏิบัติงานจริง การปฏิบัติจะต้องดำเนินการไปตามแผน วิธีการ และขั้นตอนที่กำหนดไว้ และจะต้องเก็บรวบรวมและบันทึกข้อมูลที่เกี่ยวข้องกับการปฏิบัติงานไว้ด้วย เพื่อใช้เป็นข้อมูลดำเนินงานในขั้นตอนต่อไป

Check (ตรวจสอบ) เป็นกิจกรรมที่ประเมินว่ามีการปฏิบัติงานตามแผนหรือไม่มีปัญหาเกิดขึ้นในระหว่างการปฏิบัติงานหรือไม่ ขั้นตอนนี้มีความสำคัญเนื่องจาก การดำเนินงานใดๆ มักจะเกิดปัญหาแทรกซ้อนที่ทำให้การดำเนินงานไม่เป็นไปตามแผนอยู่เสมอ ซึ่งเป็นอุปสรรคต่อประสิทธิภาพและคุณภาพของการทำงาน การติดตาม การตรวจสอบ และการประเมินปัญหา จึงเป็นสิ่งสำคัญที่จะต้องกระทำควบคู่ไปกับการดำเนินงาน เพื่อจะได้ทราบข้อมูลที่เป็นประโยชน์ในการปรับปรุงคุณภาพของการดำเนินงานต่อไป โดยเป็นการตรวจสอบว่าการปฏิบัติงานนั้นเป็นไปตามมาตรฐานที่กำหนดไว้หรือไม่ ทั้งนี้เพื่อประโยชน์ในการพัฒนาคุณภาพของงาน

Act (การปรับปรุง) เป็นกิจกรรมที่มีขึ้นเพื่อแก้ไขปัญหาที่เกิดขึ้น หลังจากได้ทำการตรวจสอบแล้ว การปรับปรุงอาจเป็นการแก้ไขอย่างเร่งด่วนเฉพาะหน้า หรือค้นหาสาเหตุที่แท้จริงของปัญหา เพื่อป้องกันไม่ให้เกิดปัญหาซ้ำรอยเดิม การปรับปรุงอาจนำไปสู่การกำหนดมาตรฐานของวิธีการทำงานที่ต่างจากเดิม เมื่อมีการดำเนินงานตามวงจร PDCA ในรอบใหม่ ข้อมูลที่ได้จากการปรับปรุงจะช่วยให้การวางแผนมีคุณภาพยิ่งขึ้น

2. การประเมินด้านผลลัพธ์

เพื่อให้เกิดการยอมรับของสังคมที่มีต่อสถาบันการศึกษานั้นจะต้องมีการดำเนินการตั้งแต่ปัจจัยนำเข้า (Input) เช่น นักศึกษา อาจารย์ อาคารสถานที่ งบประมาณ ฯลฯ กระบวนการผลิต (Process) เช่น การจัดระบบการบริหารจัดการ การจัดการเรียนการสอน กิจกรรมเพื่อการเรียนรู้ เพื่อให้เกิดผลผลิต (Outcome) เช่น บัณฑิตมีคุณภาพที่ดี คุณภาพของบัณฑิตเป็นไปตามความต้องการของนายจ้างหรือสังคม มีผลงานวิจัย การบริการวิชาการแก่สังคม และการทำนุบำรุงศิลปวัฒนธรรม ที่เป็นประโยชน์แก่ชุมชน สังคมและประเทศชาติ เป็นต้น

การประยุกต์ใช้วงจร PDCA ในการดำเนินงานของนักศึกษา

Plan (การวางแผน) : นักศึกษาจะต้องมีการวางแผนงานอย่างรอบคอบ กำหนดเป้าหมายและวัตถุประสงค์ในการดำเนินงานให้ชัดเจน มีการกำหนดระยะเวลา / ผู้รับผิดชอบ / งบประมาณการดำเนินงาน การกำหนดตัวบ่งชี้ความสำเร็จ (Key Performance Indicator) และรายละเอียดอื่นๆ ตามรูปแบบ (One Page Proposal) ของสำนักกิจการนักศึกษาของสถาบัน

ลักษณะของแผนงานที่ดี ประกอบด้วย

1. สามารถเข้าใจได้ (Understandable)
2. สามารถวัดได้ (Measurable)
3. เป็นรูปธรรมชัดเจน สามารถปฏิบัติได้ (Realistic)
4. มีการกำหนดพฤติกรรมประกอบ (Behavioral)
5. สามารถทำได้สำเร็จ (Achievable)

ขั้นตอนการวางแผน ประกอบด้วย การกำหนดขอบเขตของปัญหาให้ชัดเจน กำหนดวัตถุประสงค์และเป้าหมาย ละกำหนดวิธีการบรรลุวัตถุประสงค์และเป้าหมายให้ชัดเจน

Do (การปฏิบัติตามแผน) : ประกอบด้วย

1. การดำเนินงานตามแผน
2. มีโครงสร้างการดำเนินงาน
3. มีวิธีการดำเนินการ
4. มีผลการดำเนินการ

Check (การตรวจสอบ) : ประกอบด้วย

1. การประเมินแผน
2. การประเมินขั้นตอนการดำเนินงาน
3. การประเมินผลการดำเนินงาน

Act (การพัฒนา / ปรับปรุง) : ประกอบด้วย

1. ปรับปรุงระบบ
2. ปรับปรุงวิธีการทำงาน
3. พัฒนางาน

ทั้งนี้ นักศึกษาสามารถรื้อระบบ PDCA ไปใช้กิจกรรมหรือโครงการที่นักศึกษาจัดขึ้นตลอดจนการดำเนินชีวิตตามปกติได้เป็นอย่างดี

ผู้ได้ประโยชน์จากการประกันคุณภาพการศึกษา

นักศึกษาหรือบัณฑิต : เป็นคนที่มีคุณภาพ มีความรู้ เป็นคนดี มีความสุข มีรายได้ของตนเอง ฯลฯ

ผู้ปกครอง : เกิดความไว้วางใจและมั่นใจในสถานศึกษาที่บุตรเข้ารับการศึกษ

ผู้ประกอบการ / นายจ้าง : ได้บุคลากรที่มีคุณภาพทำงานได้อย่างมีประสิทธิภาพ มีความรู้และความสามารถตรงตามความต้องการของหน่วยงาน ได้กำไร ธุรกิจประสบความสำเร็จ

สถาบัน : ได้ชื่อเสียง มีระบบการบริหารจัดการที่มีประกันและมีบุคลากรที่มีความสามารถในการผลิตบัณฑิตที่มีคุณภาพอย่างต่อเนื่อง

ประชาชน / สังคม / ประเทศชาติ : ได้ทรัพยากรบุคคลที่มีคุณภาพ ได้องค์ความรู้ที่เป็นประโยชน์ในการบริหารประเทศ ประเทศมีความเจริญรุ่งเรือง

กล่าวโดยสรุป การประกันคุณภาพการศึกษาเป็นระบบและกลไกที่สำคัญของสถาบันการศึกษาทุกแห่งที่จะพัฒนาองค์กรและบุคลากรทางการศึกษา ให้สามารถผลิตบัณฑิตที่มีคุณภาพและเป็นที่ต้องการสู่สังคม โดยการพัฒนาและปรับปรุงการดำเนินงานตามองค์ประกอบหรือมาตรฐานต่างๆ ที่เกี่ยวข้องกับการศึกษาอย่างต่อเนื่อง ดังนั้นประโยชน์จะเกิดขึ้นกับผู้ที่มีส่วนได้เสียหรือผู้ใช้บริการทางการศึกษาอย่างแท้จริง

ภาคผนวก

แบบฟอร์มขอร้องเรียน

เขียนที่.....

วันที่.....เดือน.....พ.ศ.....

เรื่อง.....

เรียน.....

ด้วย ข้าพเจ้า (นาย / นาง / นางสาว).....

ขอร้องเรียน / ร้องทุกข์ เรื่อง.....

มีวัตถุประสงค์เพื่อ.....

จึงเรียนมาเพื่อ โปรดพิจารณาดำเนินการให้ตามความประสงค์ของข้าพเจ้าต่อไป

ขอแสดงความนับถือ

ลงชื่อ.....

(.....)

รับที่/.....

วันที่.....เวลา.....

ลงชื่อ.....ผู้รับ

ที่อยู่ในการติดต่อกลับ

.....

.....

.....

โทรศัพท์.....

อีเมล.....

กรุณาส่งเรื่องร้องเรียนของท่านมาที่ powder_21@outlook.com โทรศัพท์ 037-349933-5 ต่อ 146



แบบขออุทธรณ์

เขียนที่.....

วันที่.....เดือน.....พ.ศ.....

เรื่อง ขออุทธรณ์คำสั่งลงโทษ

เรียน อธิการบดี

ข้าพเจ้าชื่อ.....นามสกุล.....เป็นนักศึกษาชั้นปีที่.....

สาขาวิชา.....ภาควิชา.....

คณะ / วิทยาลัย.....เลขประจำตัวนักศึกษา.....

วิทยาลัยได้ลงโทษ.....

ตามคำสั่งที่.....ลงวันที่.....เดือน.....พ.ศ.....

ในเหตุของการกระทำผิด.....

ข้าพเจ้าขออุทธรณ์คำสั่งลงโทษคำสั่งดังกล่าวด้วยเหตุผลดังนี้.....

.....

.....

.....

จึงเรียนมาเพื่อโปรดพิจารณา

ลงชื่อ.....

(.....)

ผู้ขออุทธรณ์

...../...../.....

ข้อกำหนดการอุทธรณ์

1. ให้ยื่นอุทธรณ์คำสั่งลงโทษ ภายใน 30 วัน นับแต่วันทราบคำสั่ง
2. ให้ยื่นอุทธรณ์ เพื่อตนเอง และด้วยตนเองเท่านั้น
3. อธิการบดีมีอำนาจวินิจฉัย สั่งยกอุทธรณ์ เพิ่มโทษ ลดโทษ หรือยกโทษแล้วแต่กรณี
4. คำวินิจฉัยคำขออุทธรณ์คำสั่งลงโทษของอธิการบดีถือเป็นที่สุด



ST THERESA INTERNATIONAL COLLEGE

STUDENT APPLICATION LEAVE FORM

LEAVE OF ABSENCE FROM CLASS

I, _____ Student I.D. No. _____ from _____
(Programme) wish to apply for a leave of absence for _____ days/week because

I will be taking the leave with effect from _____ and will be reporting for classes on _____.

Attached is my parent's/guardian's letter of support for my leave application (or other supporting document to substantiate my leave)

Student's Signature _____
Date

<u>Lecturer's Name & Signature</u>	<u>Leave Approved</u>	<u>Date(s)</u>
1. _____	Yes/No	_____
2. _____	Yes/No	_____
3. _____	Yes/No	_____
4. _____	Yes/No	_____
5. _____	Yes/No	_____
6. _____	Yes/No	_____

Additional Remarks: _____

Recommended: Yes / No _____
Head of Programme _____
Date

Final Approval Given: Yes / No

Vice Rector's of Academic Affairs Signature _____
Date

This form is to be submitted to the Registrar's Office after approvals are given by the lecturer(s) and Vice Rector's of Academic Affairs.

Date received: _____ By: _____



การประเมินผลการเรียนรู้ตามกรอบมาตรฐาน TQF

คณะพยาบาลศาสตร์ วิทยาลัยนานาชาติเซนต์เทเรซา

สำหรับนักศึกษาพยาบาลชั้นปีที่ 1

ในการจัดการเรียนการสอนทั้งภาคทฤษฎีและภาคปฏิบัติ ได้กำหนดให้มีการประเมินผลสัมฤทธิ์การเรียนรู้ตามกรอบมาตรฐาน TQF ทุกรายวิชาและได้รวบรวมผลการเรียนรู้ตามหลักสูตร เพื่อประเมินผลการเรียนรู้โดยของนักศึกษาที่ได้ผ่านกระบวนการเรียนรู้ตามหลักสูตร และกิจกรรมพัฒนานักศึกษาเพื่อประเมินสมรรถนะนักศึกษาแยกตามรายปี

ส่วนที่ 1 ทักษะผลการเรียนรู้ด้านความรู้

เกณฑ์การให้คะแนน

5	ระดับความรู้ดีมาก	(ระดับคะแนนร้อยละ 81 – 100)	หรือ A
4	ระดับความรู้ดี	(ระดับคะแนนร้อยละ 61 – 80)	หรือ B
3	ระดับความรู้ปานกลาง	(ระดับคะแนนร้อยละ 41 – 60)	หรือ C
2	ระดับความรู้น้อย	(ระดับคะแนนร้อยละ 21 – 40)	หรือ D
1	ระดับความรู้คือน้อยมาก	(ระดับคะแนนร้อยละ 0 – 20)	หรือ E

ด้าน	รายการประเมิน	ระดับการประเมิน				
		5	4	3	2	1
1	ด้านความรู้					
	1.1 มีความรู้ ความเข้าใจศาสตร์ที่เป็นพื้นฐานของชีวิต (Lo 2.1)					
	1.2 มีความรู้ และความเข้าใจศาสตร์พื้นฐานทางวิทยาศาสตร์สุขภาพ (Lo 2.2)					

ส่วนที่ 2 ทักษะด้านการเรียนรู้ด้านอื่นๆ

เกณฑ์การให้คะแนน

- 5 ปฏิบัติได้ถูกต้องเป็นระบบและสามารถอธิบายเหตุผลได้ครบถ้วน
- 4 ปฏิบัติได้ถูกต้องเป็นส่วนใหญ่และอธิบายเหตุผลที่ตนเองปฏิบัติมาก
- 3 ปฏิบัติได้ถูกต้องปานกลางและสามารถอธิบายเหตุผลได้บ้าง
- 2 ปฏิบัติได้ถูกต้องแต่ต้องได้รับคำแนะนำ
- 1 ปฏิบัติเมื่อได้รับคำแนะนำเท่านั้น

ด้าน	รายการประเมิน	ระดับการประเมิน				
		5	4	3	2	1
1	ด้านคุณธรรม					
	1.1 เคารพในคุณค่าและศักดิ์ศรีของความเป็นมนุษย์ (Lo 1.1)					
	1.2 มีระเบียบวินัยและตรงต่อเวลา (Lo 1.3)					
	1.3 ปฏิบัติตามระเบียบข้อบังคับและประเพณีอันดีงามต่อองค์กร (Lo 1.5)					
	1.4 ปฏิบัติตามจรรยาบรรณและจัดการกับปัญหาจริยธรรมในการดำเนินชีวิต และการปฏิบัติงานในวิชาชีพ (Lo 1.6)					
2	ด้านทักษะทางปัญญา					
	2.1 มีทักษะในการใช้วิจารณญาณวิเคราะห์และสังเคราะห์สิ่งต่างๆ (Lo 3.1)					
	2.2 มีทักษะในการแก้ไขปัญหาและตัดสินใจอย่างเป็นระบบ (Lo 3.2)					
3	ด้านทักษะความสัมพันธ์ระหว่างบุคคลและความรับผิดชอบ					
	3.1 มีการแสดงออกที่เหมาะสมและเป็นอิสระ (Lo 4.4)					
	3.2 มีความรับผิดชอบต่อตนเองและหน้าที่ที่ได้รับมอบหมาย (Lo 4.5)					
4	ด้านทักษะในการวิเคราะห์ตัวเลขสถิติการใช้เทคโนโลยี					
	4.1 สามารถประยุกต์หลักทางวิทยาศาสตร์และสถิติในการวิเคราะห์ข้อมูลและคำนวณหาค่าต่างๆ ในการปฏิบัติการพยาบาล (Lo 5.1)					
	4.2 สามารถแปลความหมายข้อมูลทั้งเชิงปริมาณ และคุณภาพมาใช้ในการดำเนินชีวิตและการปฏิบัติการพยาบาล (Lo 5.2)					
	4.3 สามารถเลือกสถานการณ์ใช้รูปแบบในการนำเสนอสารสนเทศได้เหมาะสม (Lo 5.4)					
	4.2 สามารถสื่อสารได้อย่างมีประสิทธิภาพ ทั้งการอ่าน การฟัง การเขียน (Lo 5.5)					

ข้อเสนอแนะเพิ่มเติม

.....
 ผู้ประเมิน ตนเอง เพื่อน อาจารย์ประจำชั้น อาจารย์ที่ปรึกษา



การประเมินผลการเรียนรู้ตามกรอบมาตรฐาน TQF

คณะพยาบาลศาสตร์ วิทยาลัยนานาชาติเซนต์เทเรซา

สำหรับนักศึกษาพยาบาลชั้นปีที่ 2

ในการจัดการเรียนการสอนทั้งภาคทฤษฎีและภาคปฏิบัติ ได้กำหนดให้มีการประเมินผลสัมฤทธิ์การเรียนรู้ตามกรอบมาตรฐาน TQF ทุกรายวิชาและได้รวบรวมผลการเรียนรู้ตามหลักสูตร เพื่อประเมินผลการเรียนรู้โดยของนักศึกษาที่ได้ผ่านกระบวนการเรียนรู้ตามหลักสูตร และกิจกรรมพัฒนานักศึกษาเพื่อประเมินสมรรถนะนักศึกษาแยกตามรายปี

ส่วนที่ 1 ทักษะผลการเรียนรู้ด้านความรู้

เกณฑ์การให้คะแนน

5	ระดับความรู้ดีมาก	(ระดับคะแนนร้อยละ 81 – 100)	หรือ A
4	ระดับความรู้ดี	(ระดับคะแนนร้อยละ 61 – 80)	หรือ B
3	ระดับความรู้ปานกลาง	(ระดับคะแนนร้อยละ 41 – 60)	หรือ C
2	ระดับความรู้น้อย	(ระดับคะแนนร้อยละ 21 – 40)	หรือ D
1	ระดับความรู้ดีน้อยมาก	(ระดับคะแนนร้อยละ 0 – 20)	หรือ E

ด้าน	รายการประเมิน	ระดับการประเมิน				
		5	4	3	2	1
1	ด้านความรู้					
	1.1 มีความรู้ ความเข้าใจศาสตร์ที่เป็นพื้นฐานของชีวิต (Lo 2.1)					
	1.2 มีความรู้ และความเข้าใจศาสตร์พื้นฐานทางวิทยาศาสตร์สุขภาพ (Lo 2.2)					
	1.3 มีความรู้ความเข้าใจ สาระสำคัญของกระบวนการพยาบาลในการแก้ไขปัญหาสุขภาพของบุคคลทุกช่วงวัย (Lo 2.3)					

ส่วนที่ 2 ทักษะด้านการเรียนรู้ด้านอื่นๆ

เกณฑ์การให้คะแนน

- 5 ปฏิบัติได้ถูกต้องเป็นระบบและสามารถอธิบายเหตุผลได้ครบถ้วน
- 4 ปฏิบัติได้ถูกต้องเป็นส่วนใหญ่และอธิบายเหตุผลที่ตนเองปฏิบัติมาก
- 3 ปฏิบัติได้ถูกต้องปานกลางและสามารถอธิบายเหตุผลได้บ้าง
- 2 ปฏิบัติได้ถูกต้องแต่ต้องได้รับคำแนะนำ
- 1 ปฏิบัติเมื่อได้รับคำแนะนำเท่านั้น

ด้าน	รายการประเมิน	ระดับการประเมิน				
		5	4	3	2	1
1	ด้านคุณธรรม					
	1.1 เคารพในคุณค่าและศักดิ์ศรีของความเป็นมนุษย์ (Lo 1.1)					
	1.2 มีความซื่อสัตย์ สุจริต (Lo 1.2)					
	1.3 มีระเบียบ วินัย และตรงต่อเวลา (Lo 1.3)					
	1.4 สามารถแยกแยะความดี ความชั่วได้ และควบคุมอารมณ์ตนเองได้ (Lo 1.4)					
	1.5 ปฏิบัติตามกฎหมาย ระเบียบ ข้อบังคับ และประเพณีอันดีงามขององค์กรและสังคม (Lo 1.5)					
	1.6 ปฏิบัติตามจรรยาบรรณและจัดการกับปัญหาจริยธรรมในการดำเนินชีวิต และการปฏิบัติงานในวิชาชีพ (Lo 1.6)					
2	ด้านทักษะทางปัญญา					
	2.1 มีทักษะในการใช้วิจารณ์ญาณวิเคราะห์และสังเคราะห์สิ่งต่างๆ(Lo 3.1)					
	2.2 มีทักษะในการแก้ไขปัญหาและตัดสินใจอย่างเป็นระบบ(Lo 3.2)					
	2.3 สามารถคิดวิเคราะห์อย่างเป็นระบบ และสร้างสรรค์โดยใช้องค์ความรู้ทางวิชาชีพ และเกี่ยวข้องรวมทั้งใช้ประสบการณ์การปฏิบัติมาใช้แก้ไขปัญหาทางการพยาบาลและทางสุขภาพให้เกิดความปลอดภัยแก่ผู้ใช้บริการ (Lo 3.3)					
3	ด้านทักษะความสัมพันธ์ระหว่างบุคคลและความรับผิดชอบ					
	3.1 มีความสามารถในการปรับตัวและมีปฏิสัมพันธ์กับผู้ใช้บริการผู้ร่วมงานและผู้บังคับบัญชา (Lo 4.1)					
	3.2 ยอมรับความแตกต่างระหว่างบุคคล และวัฒนธรรมที่หลากหลาย(Lo 4.3)					
	3.3 มีการแสดงออกที่เหมาะสม และเป็นอิสระ (Lo 4.4)					
	3.4 มีความรับผิดชอบต่อตนเอง และหน้าที่ที่ได้รับมอบหมาย (Lo 4.5)					
	3.5 สามารถพัฒนาตนเอง วิชาชีพ และสังคมอย่างต่อเนื่อง (Lo 4.6)					

4	ด้านทักษะในการวิเคราะห์ตัวเลขสถิติการใช้เทคโนโลยี				
	4.1 สามารถประยุกต์หลักทางคณิตศาสตร์และสถิติในการวิเคราะห์ข้อมูลและคำนวณหาค่าต่างๆ ในการปฏิบัติการพยาบาล(Lo 5.1)				
	4.2 สามารถแปลความหมายข้อมูลทั้งเชิงปริมาณ และคุณภาพมาใช้ในการดำเนินชีวิตและการปฏิบัติการพยาบาล (Lo 5.2)				
	4.3 สามารถใช้เทคโนโลยี สารสนเทศเพื่อการศึกษา และการพยาบาล (Lo 5.3)				
	4.4 สามารถเลือกสถานการณ์ใช้รูปแบบในการนำเสนอสารสนเทศได้เหมาะสม (Lo 5.4)				
	4.5 สามารถสื่อสาร ได้อย่างมีประสิทธิภาพทั้งการพูด อ่าน ฟัง เขียน ทั้งภาษาไทยและภาษาอังกฤษ (Lo 5.5)				
5	ด้านทักษะการปฏิบัติทางวิชาชีพ				
	5.1 ปฏิบัติการพยาบาลขั้นพื้นฐานแก่บุคคลทุกช่วงวัย ครอบครัว และชุมชน โดยคำนึงถึงความแตกต่างทางวัฒนธรรมและทางภาษา (Lo 6.1)				
	5.2 ปฏิบัติการพยาบาลเพื่อดูแลสุขภาพของบุคคลทุกระดับของภาวะสุขภาพและทุกระดับการบริการสุขภาพบนพื้นฐานความเอื้ออาทรเคารพในคุณค่าและศักดิ์ศรีความเป็นมนุษย์อย่างเท่าเทียมกัน (Lo 6.2)				

ข้อเสนอแนะเพิ่มเติม

.....

.....

ผู้ประเมิน

ตนเอง

เพื่อน

อาจารย์ประจำชั้น

อาจารย์ที่ปรึกษา



การประเมินผลการเรียนรู้ตามกรอบมาตรฐาน TQF

คณะพยาบาลศาสตร์ วิทยาลัยนานาชาติเซนต์เทเรซา

สำหรับนักศึกษาพยาบาลชั้นปีที่ 3

ในการจัดการเรียนการสอนทั้งภาคทฤษฎีและภาคปฏิบัติ ได้กำหนดให้มีการประเมินผลสัมฤทธิ์การเรียนรู้ตามกรอบมาตรฐาน TQF ทุกรายวิชาและได้รวบรวมผลการเรียนรู้ตามหลักสูตร เพื่อประเมินผลการเรียนรู้โดยของนักศึกษาที่ได้ผ่านกระบวนการเรียนรู้ตามหลักสูตร และกิจกรรมพัฒนานักศึกษาเพื่อประเมินสมรรถนะนักศึกษาแยกตามรายปี

ส่วนที่ 1 ทักษะผลการเรียนรู้ด้านความรู้

เกณฑ์การให้คะแนน

5	ระดับความรู้ดีมาก	(ระดับคะแนนร้อยละ 81 – 100)	หรือ A
4	ระดับความรู้ดี	(ระดับคะแนนร้อยละ 61 – 80)	หรือ B
3	ระดับความรู้ปานกลาง	(ระดับคะแนนร้อยละ 41 – 60)	หรือ C
2	ระดับความรู้น้อย	(ระดับคะแนนร้อยละ 21 – 40)	หรือ D
1	ระดับความรู้ดีน้อยมาก	(ระดับคะแนนร้อยละ 0 – 20)	หรือ E

ด้าน	รายการประเมิน	ระดับการประเมิน				
		5	4	3	2	1
1	ด้านความรู้					
	1.1 มีความรู้ ความเข้าใจศาสตร์ที่เป็นพื้นฐานของชีวิต ที่ครอบคลุมทั้งวิทยาศาสตร์ มนุษยศาสตร์ สังคมศาสตร์ ภาษาศาสตร์ กฎหมายและการปกครองระบบประชาธิปไตย (Lo 2.1)					
	1.2 มีความรู้ ความเข้าใจศาสตร์พื้นฐานทางวิทยาศาสตร์สุขภาพศาสตร์ทางวิชาชีพการพยาบาลผดุงครรภ์ และปัจจัยการเปลี่ยนแปลงของสังคม เศรษฐกิจ และวัฒนธรรมที่มีผลต่อสุขภาพ (Lo 2.2)					
	1.3 มีความรู้ความเข้าใจ สาระสำคัญของกระบวนการพยาบาลในการแก้ไขปัญหาสุขภาพของบุคคลทุกช่วงวัย (Lo 2.3)					
	1.4 มีความรู้ความเข้าใจ สาระสำคัญของกระบวนการวิจัย การนำผลการวิจัยไปใช้ในการปฏิบัติและกระบวนการบริหารการจัดการองค์กร (Lo 2.4)					
	1.5 มีความรู้ความเข้าใจเกี่ยวกับเทคโนโลยีสารสนเทศ และวิทยาการใหม่ๆ ต่อการเปลี่ยนแปลงของประเทศและสังคมโลกที่มีผลต่อภาวะสุขภาพ (Lo 2.5)					

ส่วนที่ 2 ทักษะด้านการเรียนรู้ด้านอื่นๆ

เกณฑ์การให้คะแนน

- 5 ปฏิบัติได้ถูกต้องเป็นระบบและสามารถอธิบายเหตุผลได้ครบถ้วน
- 4 ปฏิบัติได้ถูกต้องเป็นส่วนใหญ่และอธิบายเหตุผลที่ตนเองปฏิบัติมาก
- 3 ปฏิบัติได้ถูกต้องปานกลางและสามารถอธิบายเหตุผลได้บ้าง
- 2 ปฏิบัติได้ถูกต้องแต่ต้องได้รับคำแนะนำ
- 1 ปฏิบัติเมื่อได้รับคำแนะนำเท่านั้น

ด้าน	รายการประเมิน	ระดับการประเมิน				
		5	4	3	2	1
1	ด้านคุณธรรม					
	1.1 เคารพในคุณค่าและศักดิ์ศรีของความเป็นมนุษย์ (Lo 1.1)					
	1.2 มีความซื่อสัตย์ สุจริต (Lo 1.2)					
	1.3 มีระเบียบ วินัย และตรงต่อเวลา (Lo 1.3)					
	1.4 สามารถแยกแยะความดี ความชั่วได้ และควบคุมอารมณ์ตนเองได้ (Lo 1.4)					
	1.5 ปฏิบัติตามกฎหมาย ระเบียบ ข้อบังคับ และประเพณีอันดีงามขององค์กรและสังคม (Lo 1.5)					
	1.6 ปฏิบัติตามจรรยาบรรณและจัดการกับปัญหาจริยธรรมในการดำเนินชีวิต และการปฏิบัติงานในวิชาชีพ (Lo 1.6)					
2	ด้านทักษะทางปัญญา					
	2.1 มีทักษะในการใช้วิจารณญาณวิเคราะห์และสังเคราะห์สิ่งต่างๆ(Lo 3.1)					
	2.2 มีทักษะในการแก้ไขปัญหาและตัดสินใจอย่างเป็นระบบ(Lo 3.2)					
	2.3 สามารถคิดวิเคราะห์อย่างเป็นระบบ และสร้างสรรค์โดยใช้องค์ความรู้ทางวิชาชีพ และเกี่ยวข้องรวมทั้งใช้ประสบการณ์การปฏิบัติมาใช้แก้ไขปัญหาทางการพยาบาลและทางสุขภาพให้เกิดความปลอดภัยแก่ผู้ใช้บริการ (Lo 3.3)					
	2.4 สามารถพัฒนานวัตกรรมทางการพยาบาล และวิธีการใหม่ๆ มาใช้แก้ไขปัญหาด้วยกระบวนการทางวิทยาศาสตร์ได้เหมาะสมกับสถานการณ์ (Lo 3.4)					
3	ด้านทักษะความสัมพันธ์ระหว่างบุคคลและความรับผิดชอบ					
	3.1 มีความสามารถในการปรับตัวและมีปฏิสัมพันธ์กับผู้ใช้บริการผู้ร่วมงานและผู้บังคับบัญชา (Lo 4.1)					
	3.2 สามารถทำงานร่วมกับผู้อื่นได้ทั้งในบทบาทผู้นำ และผู้ตามในระบบบริการ สาธารณสุขทุกระดับ(Lo 4.2)					
	3.3 ยอมรับความแตกต่างระหว่างบุคคล และวัฒนธรรมที่หลากหลาย(Lo 4.3)					
	3.4 มีการแสดงออกที่เหมาะสม และเป็นอิสระ (Lo 4.4)					
	3.5 มีกความรับผิดชอบต่อตนเอง และหน้าที่ที่ได้รับมอบหมาย (Lo 4.5)					
	3.6 สามารถพัฒนาตนเอง วิชาชีพ และสังคมอย่างต่อเนื่อง (Lo 4.6)					

4	ด้านทักษะในการวิเคราะห์ตัวเลขสถิติการใช้เทคโนโลยี					
	4.1 สามารถประยุกต์หลักทางคณิตศาสตร์และสถิติในการวิเคราะห์ข้อมูลและคำนวณหาค่าต่างๆ ในการปฏิบัติการพยาบาล (Lo 5.1)					
	4.2 สามารถแปลความหมายข้อมูลทั้งเชิงปริมาณ และคุณภาพมาใช้ในการดำเนินชีวิตและการปฏิบัติการพยาบาล (Lo 5.2)					
	4.3 สามารถใช้เทคโนโลยี สารสนเทศเพื่อการศึกษา และการพยาบาล (Lo 5.3)					
	4.4 สามารถเลือกสถานการณ์ใช้รูปแบบในการนำเสนอสารสนเทศได้เหมาะสม (Lo 5.4)					
	4.5 สามารถสื่อสารได้อย่างมีประสิทธิภาพทั้งการพูด อ่าน ฟัง เขียน ทั้งภาษาไทยและภาษาอังกฤษ (Lo 5.5)					
5	ด้านทักษะการปฏิบัติทางวิชาชีพ					
	5.1 ปฏิบัติการพยาบาลขั้นพื้นฐานแก่บุคคลทุกช่วงวัย ครอบครัว และชุมชน โดยคำนึงถึงความแตกต่างทางวัฒนธรรมและทางภาษา (Lo 6.1)					
	5.2 ปฏิบัติการพยาบาลเพื่อดูแลสุขภาพของบุคคลทุกระดับของภาวะสุขภาพและทุกระดับการบริการสุขภาพบนพื้นฐานความเอื้ออาทรเคารพในคุณค่าและศักดิ์ศรีความเป็นมนุษย์อย่างเท่าเทียมกัน (Lo 6.2)					
	5.3 เลือกผลงานวิจัยมาประยุกต์ใช้ในการปฏิบัติการพยาบาล (Lo 6.3)					
	5.4 ทำงานเป็นทีมในการให้การบริการสุขภาพ ทั้งในบทบาทผู้นำและผู้ตาม มีความคิดริเริ่มสร้างสรรค์ในการวิเคราะห์ปัญหา มีอิสระในการแสดงออก (Lo 6.4)					
	5.5 แก้ไขปัญหาอย่างเป็นระบบ และใช้กระบวนการทางวิทยาศาสตร์และการวิจัยมีการคิดอย่างมีวิจารณญาณ คิดอย่างสร้างสรรค์ (Lo 6.5)					
	5.6 ใฝ่รู้พัฒนาตนเองและวิชาชีพ (Lo 6.6)					

ข้อเสนอแนะเพิ่มเติม

.....

ผู้ประเมิน ตนเอง เพื่อน อาจารย์ประจำชั้น อาจารย์ที่ปรึกษา



แบบประเมินผลการเรียนรู้ตามกรอบมาตรฐาน TQF

คณะพยาบาลศาสตร์ วิทยาลัยนานาชาติเซนต์เทเรซา

สำหรับนักศึกษาพยาบาลชั้นปีที่ 4

ในการจัดการเรียนการสอนทั้งภาคทฤษฎีและภาคปฏิบัติ ได้กำหนดให้มีการประเมินผลสัมฤทธิ์การเรียนรู้ตามกรอบมาตรฐาน TQF ทุกรายวิชาและได้รวบรวมผลการเรียนรู้ตามหลักสูตร เพื่อประเมินผลการเรียนรู้โดยของนักศึกษาที่ได้ผ่านกระบวนการเรียนรู้ตามหลักสูตร และกิจกรรมพัฒนานักศึกษาเพื่อประเมินสมรรถนะนักศึกษาแยกตามรายปี

ส่วนที่ 1 ทักษะผลการเรียนรู้ด้านความรู้

เกณฑ์การให้คะแนน

5	ระดับความรู้ดีมาก	(ระดับคะแนนร้อยละ 81 – 100)	หรือ A
4	ระดับความรู้ดี	(ระดับคะแนนร้อยละ 61 – 80)	หรือ B
3	ระดับความรู้ปานกลาง	(ระดับคะแนนร้อยละ 41 – 60)	หรือ C
2	ระดับความรู้น้อย	(ระดับคะแนนร้อยละ 21 – 40)	หรือ D
1	ระดับความรู้คือน้อยมาก	(ระดับคะแนนร้อยละ 0 – 20)	หรือ E

ด้าน	รายการประเมิน	ระดับการประเมิน				
		5	4	3	2	1
1	ด้านความรู้					
	1.1 มีความรู้ ความเข้าใจศาสตร์ที่เป็นพื้นฐานของชีวิต ที่ครอบคลุมทั้งวิทยาศาสตร์ มนุษย์ศาสตร์ สังคมศาสตร์ ภาษาศาสตร์ กฎหมายและการปกครองระบบประชาธิปไตย (Lo 2.1)					
	1.2 มีความรู้ ความเข้าใจศาสตร์พื้นฐานทางวิทยาศาสตร์สุขภาพศาสตร์ทางวิชาชีพการพยาบาลผดุงครรภ์ และปัจจัยการเปลี่ยนแปลงของสังคม เศรษฐกิจ และวัฒนธรรมที่มีผลต่อสุขภาพ (Lo 2.2)					
	1.3 มีความรู้ความเข้าใจ สาธารณสุขศาสตร์ของกระบวนการพยาบาลในการแก้ไขปัญหาสุขภาพของบุคคลทุกช่วงวัย (Lo 2.3)					
	1.4 มีความรู้ความเข้าใจ สาธารณสุขศาสตร์ของกระบวนการวิจัย การนำผลการวิจัยไปใช้ในการปฏิบัติและกระบวนการบริหารจัดการองค์กร (Lo 2.4)					
	1.5 มีความรู้ความเข้าใจเกี่ยวกับเทคโนโลยี สาธารณสุขศาสตร์ และวิทยาการใหม่ๆ ต่อการเปลี่ยนแปลงของประเทศ และสังคมโลกที่มีผลต่อภาวะสุขภาพ (Lo 2.5)					

ส่วนที่ 2 ทักษะด้านการเรียนรู้ด้านอื่นๆ

เกณฑ์การให้คะแนน

- 5 ปฏิบัติได้ถูกต้องเป็นระบบและสามารถอธิบายเหตุผลได้ครบถ้วน
- 4 ปฏิบัติได้ถูกต้องเป็นส่วนใหญ่และอธิบายเหตุผลที่ตนเองปฏิบัติมาก
- 3 ปฏิบัติได้ถูกต้องปานกลางและสามารถอธิบายเหตุผลได้บ้าง
- 2 ปฏิบัติได้ถูกต้องแต่ต้องได้รับคำแนะนำ
- 1 ปฏิบัติเมื่อได้รับคำแนะนำเท่านั้น

ด้าน	รายการประเมิน	ระดับการประเมิน				
		5	4	3	2	1
1	ด้านคุณธรรม					
	1.1 เคารพในคุณค่าและศักดิ์ศรีของความเป็นมนุษย์ (Lo 1.1)					
	1.2 มีความซื่อสัตย์ สุจริต (Lo 1.2)					
	1.3 มีระเบียบ วินัย และตรงต่อเวลา (Lo 1.3)					
	1.4 สามารถแยกแยะความดี ความชั่วได้ และควบคุมอารมณ์ตนเองได้ (Lo 1.4)					
	1.5 ปฏิบัติตามกฎหมาย ระเบียบ ข้อบังคับ และประเพณีอันดีงามขององค์กรและสังคม (Lo 1.5)					
	1.6 ปฏิบัติตามจรรยาบรรณและจัดการกับปัญหาจริยธรรมในการดำเนินชีวิต และการปฏิบัติงานในวิชาชีพ (Lo 1.6)					
2	ด้านทักษะทางปัญญา					
	2.1 มีทักษะในการใช้วิจารณญาณวิเคราะห์และสังเคราะห์สิ่งต่างๆ(Lo 3.1)					
	2.2 มีทักษะในการแก้ไขปัญหาและตัดสินใจอย่างเป็นระบบ(Lo 3.2)					
	2.3 สามารถคิดวิเคราะห์อย่างเป็นระบบ และสร้างสรรค์โดยใช้องค์ความรู้ทางวิชาชีพ และเกี่ยวข้องรวมทั้งใช้ประสบการณ์การปฏิบัติมาใช้แก้ไขปัญหาทางการพยาบาลและทางสุขภาพให้เกิดความปลอดภัยแก่ผู้ใช้บริการ (Lo 3.3)					
	2.4 สามารถพัฒนานวัตกรรมทางการพยาบาล และวิธีการใหม่ๆ มาใช้แก้ไขปัญหาด้วยกระบวนการทางวิทยาศาสตร์ได้เหมาะสมกับสถานการณ์ (Lo 3.4)					
3	ด้านทักษะความสัมพันธ์ระหว่างบุคคลและความรับผิดชอบ					
	3.1 มีความสามารถในการปรับตัวและมีปฏิสัมพันธ์กับผู้ใช้บริการผู้ร่วมงานและผู้บังคับบัญชา (Lo 4.1)					
	3.2 สามารถทำงานร่วมกับผู้อื่นได้ทั้งในบทบาทผู้นำ และผู้ตามในระบบบริการสาธารณสุขทุกระดับ(Lo 4.2)					
	3.3 ยอมรับความแตกต่างระหว่างบุคคล และวัฒนธรรมที่หลากหลาย(Lo 4.3)					
	3.4 มีการแสดงออกที่เหมาะสม และเป็นอิสระ (Lo 4.4)					
	3.5 มีความรับผิดชอบต่อตนเอง และหน้าที่ที่ได้รับมอบหมาย (Lo 4.5)					
	3.6 สามารถพัฒนาตนเอง วิชาชีพ และสังคมอย่างต่อเนื่อง (Lo 4.6)					

4	ด้านทักษะในการวิเคราะห์ตัวเลขสถิติการใช้เทคโนโลยี					
	4.1 สามารถประยุกต์หลักทางคณิตศาสตร์และสถิติในการวิเคราะห์ข้อมูลและคำนวณค่าต่างๆ ในการปฏิบัติการพยาบาล (Lo 5.1)					
	4.2 สามารถแปลความหมายข้อมูลทั้งเชิงปริมาณ และคุณภาพมาใช้ในการดำเนินชีวิตและการปฏิบัติการพยาบาล (Lo 5.2)					
	4.3 สามารถใช้เทคโนโลยี สารสนเทศเพื่อการศึกษา และการพยาบาล (Lo 5.3)					
	4.4 สามารถเลือกสถานการณ์ใช้รูปแบบในการนำเสนอสารสนเทศได้เหมาะสม (Lo 5.4)					
	4.5 สามารถสื่อสารได้อย่างมีประสิทธิภาพทั้งการพูด อ่าน ฟัง เขียน ทั้งภาษาไทยและภาษาอังกฤษ (Lo 5.5)					
5	ด้านทักษะการปฏิบัติทางวิชาชีพ					
	5.1 ปฏิบัติการพยาบาลขั้นพื้นฐานแก่บุคคลทุกช่วงวัย ครอบครัว และชุมชน โดยคำนึงถึงความแตกต่างทางวัฒนธรรมและทางภาษา (Lo 6.1)					
	5.2 ปฏิบัติการพยาบาลเพื่อดูแลสุขภาพของบุคคลทุกระดับของภาวะสุขภาพและทุกระดับการบริการสุขภาพบนพื้นฐานความเอื้ออาทรเคารพในคุณค่าและศักดิ์ศรีความเป็นมนุษย์อย่างเท่าเทียมกัน (Lo 6.2)					
	5.3 เลือกผลงานวิจัยมาประยุกต์ใช้ในการปฏิบัติการพยาบาล (Lo 6.3)					
	5.4 ทำงานเป็นทีมในการให้การบริการสุขภาพ ทั้งในบทบาทผู้นำและผู้ตาม มีความคิดริเริ่มสร้างสรรค์ในการวิเคราะห์ปัญหา มีอิสระในการแสดงออก (Lo 6.4)					
	5.5 แก้ไขปัญหาอย่างเป็นระบบ และใช้กระบวนการทางวิทยาศาสตร์และการวิจัยมีการคิดอย่างมีวิจารณญาณ คิดอย่างสร้างสรรค์ (Lo 6.5)					
	5.6 ใฝ่รู้พัฒนาตนเองและวิชาชีพ (Lo 6.6)					

ข้อเสนอแนะเพิ่มเติม

.....

.....

ผู้ประเมิน

ตนเอง

เพื่อน

อาจารย์ประจำชั้น

อาจารย์ที่ปรึกษา

